

內附
居家服務
資源簡介
(台北·新北市)



老人失智症大挑戰！

居家服務的運用！



天主教失智老人基金會

失智怎麼伴？

24位名人陪伴失智親人的故事

名人專訪【依姓氏筆劃排】

ELLA、江宜樺、江漢光、江綺雯、吳娟瑜、李烈、李艷秋、周希誠、岡野雄一、林書煒、郎祖筠、寇紹恩、張淑潔、張鎮華、許玉秀、陳長文、楊水生、葉天倫、褚士瑩、劉秀枝、蔡立慧、蔡英文、黎煥雄、譚艾珍



特別感謝

王署君／台北榮民總醫院神經醫學中心 副主任
白明奇／成大醫院失智症中心召集人、神經內科主任
李世代／台北護理學院長期照護暨旅遊健康研究所教授
林克能／台北榮民總醫院神經醫學中心神經內科臨床心理師
孫 瑜／恩主公醫院神經內科主任
徐文俊／長庚紀念醫院林口總院神經內科系失智症科主任
張傑文／天主教永和耕莘醫院心理衛生科主任
馮 燕／行政院政務委員
葉炳強／輔仁大學醫學系系主任
甄瑞興／臺北市立聯合醫院仁愛院區神經內科、內科部主任
劉景寬／高雄醫學大學校長
劉謙謙／天主教耕莘醫院神經內科醫師
歐陽文貞／彰化基督教醫院鹿東分院院長

本書榮獲103年度新聞局「光明報導獎」的肯定，是一本關心失智議題的您我，不可錯過的好書！

捐款1,000元，即可獲贈新書一本

Amami

Hi, this is 阿嬤妮 speaking...



《孩子，等我一下》

孩子！當你還很小的時候，
我花了很多的時間，
教你慢慢的用湯匙、用筷子吃東西，
教你繫鞋帶、扣釦子，溜滑梯；
教你穿衣服、梳頭髮，擤鼻涕；
這些和你在一起的點點滴滴，
是多麼的令我懷念不已！

所以當我想不起來，接不上話的時候，
請給我一點時間，等我一下，
讓我再想一想……
極可能最後連要說什麼的，
我也一併忘記！

孩子！

你記得我們練習了好幾百回學會的第一首娃娃歌嗎？
是否還記得總要我絞盡腦汁
去回答不知從哪兒冒出來的「為什麼」嗎？



所以當我重覆又重覆說著老掉牙的故事，
哼著我孩提時代的兒歌時，
體諒我，讓我繼續沈醉在這些回憶中吧！
切望你，也能陪著我閒話家常吧！

孩子！現在，我常忘了扣釦子、繫鞋帶。
吃飯時，會弄髒衣服；梳頭髮時，手還會不停地抖。
不要催促我，
要對我多一些耐心與溫柔。
只要有你在一起，
就會有很多的溫暖湧上心頭。

孩子！如今我的腳站也站不穩，走也走不動，

所以請你緊緊的握著我的手，
陪著我，慢慢地，
就像當年一樣，
我帶著你一步一步地走。

財團法人天主教失智老人社會福利基金會 提供
耕莘醫院永和分院牧靈室 翻譯



邀請您與 阿嬤妮 一家人
一起關心被失智症困擾的人



劃撥帳號【19230802】



網址 www.cfad.org.tw



諮詢專線 02-23320992

戶名【天主教失智老人基金會】

推薦序

近年我國人口快速老化，截至103年底止，國內老年人口達280萬8千餘人，占總人口的11.99%。另依調查推估，目前台灣失智症人口已超過19萬人。如何加強失智症照顧服務、協助家屬獲得所需支持，並強化社會大眾對失智症的認識，顯得相當重要，也是政府刻不容緩的施政重點。

感謝天主教失智老人基金會長期致力於臺灣的失智症照顧服務，特別是近年來透過大眾媒體廣為倡導失智症議題，出版發行包括：《被遺忘的時光》、《昨日的記憶》、《老人失智症大作戰-漫畫書》、《阿嬤妮失智症十大警訊動畫》…等多元作品，成功引發民眾對失智症照顧議題的關心與重視。

老人失智症大作戰漫畫書編輯活潑生動，繼第1到4集描述失智症早期症狀、家庭照顧者身心壓力，及家屬支持服務的訊息與申請流程外，本集更深入淺出地描述照顧服務員與家庭照顧者在面對照顧過程中的衝擊與挑戰時，如何透過用心與失智長輩互動發展出更好的調適與因應策略，傳達適時連結資源，不但能補充家庭照顧功能，提昇照顧品質，更能有效減輕照顧的負擔。

期盼藉由漫畫書的推廣能對更多失智症長輩及其家屬有所助益，並提昇社會大眾對失智症的正確認知與瞭解，當發現周遭親友有失智症照顧需求時，得以連結政府及民間資源，以減輕照顧者壓力，並讓失智症長輩享有人性、尊嚴的照顧與生活品質。



衛生福利部社會及家庭署 署長

簡慧娟

謹識



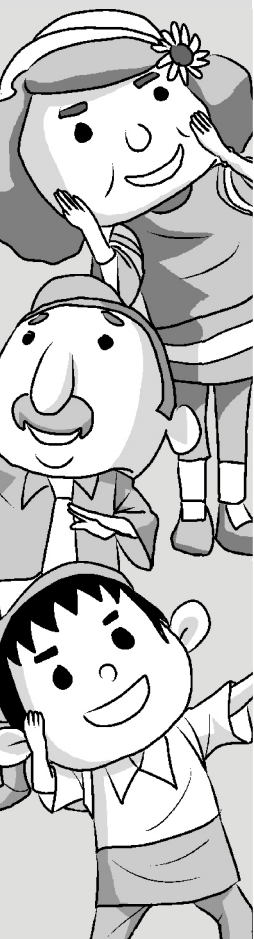
在幽暗中尋著亮光

依行政院部會及專家學者推估，台灣失智症人口近年已達19萬人，而在民國135年台灣失智症人口可能達到62萬人，居全球之冠。或許你我身旁，都有失智症或可能瀕於失智的朋友。失智症對患者本身、家庭照顧者、社會支援等各層面都帶來衝擊與考驗考驗。

如今，台灣人口高齡化、失智症患者迅速增加，搶救、預防失智更是刻不容緩。對於有失智症、或是可能失邁入失智階段長輩的家庭來說，認識失智症、與失智症患者共處，是沉重、龐大的課題。長輩性格丕變，產生諸如錯認、妄想、焦慮等行為，家人對此變化、衝突，要從接受到理解，進而自我調適，照顧患者所經歷情緒上、生活上、心靈上等內外在的多重煎熬，無疑是條漫長艱辛的路。

聯合勸募協會與天主教失智老人基金會的合作已超過十年，從社會大眾對失智症非常陌生，到政府、企業及社會各界陸續加入，使失智症逐漸被一般人認識熟悉。天主教失智老人基金會的角色與協助，為失智症患者家庭，在無助、挫折中，燃起希望之火，落實二十一世紀長者照護宣言：認識他、找到他、關懷他、照顧他，全盤且深入各個層面服務，值得推崇。近來，更善用各式文本，針對不同需求溝通，例如在台發行感動日本數十萬人的《去看小洋蔥媽媽》電影、書籍，引發討論，寓教於樂，而本次漫畫書出版，可以讓有罹患失智症長輩的家庭，參酌在類似情境下，以實用正確的方法照顧。

照顧失智症患者需要專業輔導，相信此漫畫書系列的持續推出，是對患者家屬、照顧者最直接的參考，而天主教失智老人基金會的持續努力，讓許多失智症患者與家庭，不再孤單，有所依靠。從推廣認識失智症的过程中，更再度提醒我們，面對不同處境、不了解的對象時，能夠包容、尊重，多一分理解、支持，就能減低一些誤解，為生命共同體創造共好與希望。



中華社會福利聯合勸募協會 ???

朱以石

謹識

「愛心送到府 照顧宅急便」 為失智長者打造一個愛的世界

隨著醫療科技的進步，延長人類的壽命，人口老化是世界的趨勢，失智症人口勢必會隨之增加。如何讓大眾認識失智症，進而找到他、關懷他、照顧他，成為當前最迫切的議題。

為了推廣失智症衛教，本會積極建立不同面向的溝通平台，期待喚醒新世代對失智症的重視。在衛生福利部社會及家庭署支持下，2010年擺脫傳統衛教宣材，首開先例將失智症十大警訊繪製成年輕族群喜愛的漫畫書，出版後引起國內相關社福團體、學校師生的熱烈索取；在兩岸三地亦獲上海老年報更大篇幅介紹其創新理念，讚揚本會對失智症的用心；另香港耆康老人福利會也將此書列入推廣教材之一，可見在失智症宣導教育上，華人社群有共通的迫切需求。

然而，失智症是一個不可逆的疾病，隨著患者病程轉變，衍生出各種精神及問題行為，顯示照顧失智症患者需要長時間陪伴，家屬在照顧病人過程中，常會感到身心俱疲，甚至造成不幸社會事件時有所聞，失智患者及家庭照顧者是需要關懷與支持，根據衛生福利部民國103年提出「失智症防治照護政策綱領」，台灣失智者人數推估在民國 135年將達到 62 萬人，屆時失智家庭中受影響的人數將以百萬計，凸顯社會對照顧工作者的需求與日俱增。

為此，基金會透過漫畫書，焦點從第一集「失智症初期症狀發現」、第二集「家庭照顧者的壓力」、第三集「走失問題的處理」、第四集「家屬支持團體的幫助」，發展至第五集居家服務的運用，讓民眾認識居家服務的核心目標，在於提昇老人的生活品質，減輕家屬照顧的壓力，讓長輩可以在熟悉的居家環境中生活，落實在宅老化的目標。

冀望此書的出版，能夠讓社會大眾特別是年輕人更易於了解居家服務的價值，喚起國人對於照顧工作者的尊重與認同，並多些理解及支持，提升對失智症議題的關心。了解家庭照顧者的無助與壓力，對居家服務員多一些支持、多一份尊敬，同時對失智症患者的症狀和異常行為給予更多的包容和體諒，期望我們一同努力，為失智老人打造一個愛的世界。



天主教失智老人基金會執行長/耕莘醫院院長

謹識



老人失智症大挑戰

居家服務的運用!

5!!

天主教失智老人基金會

特別感謝：江松樺、江建廷、吳玉琴、吳靜宜、許庭芸、王若雪、林振添、林逸珊、蔣丙煌、孫越、馬紹進、曹惠鈞、莊子麟、朱紫碧、陳美蕙、陳文良、陳妍杏、陳琬惠、陳俊宏、陳妍希、陳素春、陳嘉樺、曾中明、楊雅嵐、劉芳怡、劉秋滿、蔡維德、蔡瓊瑤、簡慧娟、祝健芳、蘇志宏、蘇郁文、蘇葆葆

發行人：洪山川

編輯顧問：王念慈、江綺雯、李淑娟、李裁榮、周繼源、林之鼎、金毓璋、范玉言、孫志青、袁世敏、馬以南、馬漢光、張蓓莉、許德訓、陳惠姿、陸幼琴、黃斯勝、黃耀榮、楊培珊、葉炳強、葛永勉、鄒繼群、廖玲馨、劉秀枝、劉景寬、劉嘉玲、劉議謙、歐晉德、薛桂文

執行長：鄧世雄

總編輯：陳麗華

主編：陳俊佑

執行編輯：江惠如、高詩蘋、許煥昇、陳珊、陳玉萍、黃琬庭、曾惠芬、曾家琳、鄭又升、劉佳宜、劉怡吟、趙靄儀

出版者：財團法人天主教失智老人社會福利基金會

地址：10867台北市萬華區德昌街125巷11號

諮詢專線：(02)2332-0992

行政電話：(02)2304-6716

傳真：(02)2332-0877

網址：www.cfad.org.tw

E-MAIL：s8910009@ms61.hinet.net

劃撥帳號：19230802

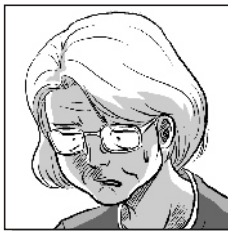
轉帳帳號：玉山銀行永和分行0521-968-151999

戶名：財團法人天主教失智老人社會福利基金會

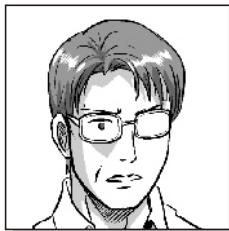
出版日期：2014年12月

漫畫編繪：???

登場人物



奶奶



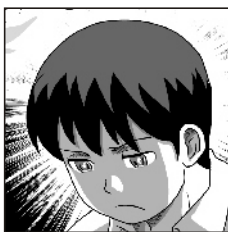
爸爸



媽媽



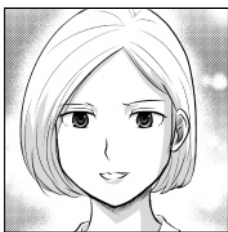
曉惠



弟弟



叔叔



督導員



愛佳

媽！快點來洗澡
我幫妳放水了！

快點，妳答應我的，
妳已經三天沒洗了！

什麼三天沒洗澡？
彥祥你越來越沒
大沒小了！
你不要以為我年
紀大了，就可以
這樣對我！

爸…

唉…

我來試試看：
上次那個支持團體的姐姐，
教我到天主教失智老人
基金會官網下載失智症
照顧錦囊，
裡面說奶奶有可能是
因為爸爸是男生
的關係，所以在
洗澡的提醒上較
容易抗拒…

也對！
那曉惠妳來試試看！

奶奶，我是曉惠…

曉惠？
曉惠妳怎麼還在家裡？
現在都幾點了
妳還不去上課？

我已經放學回來了啦！

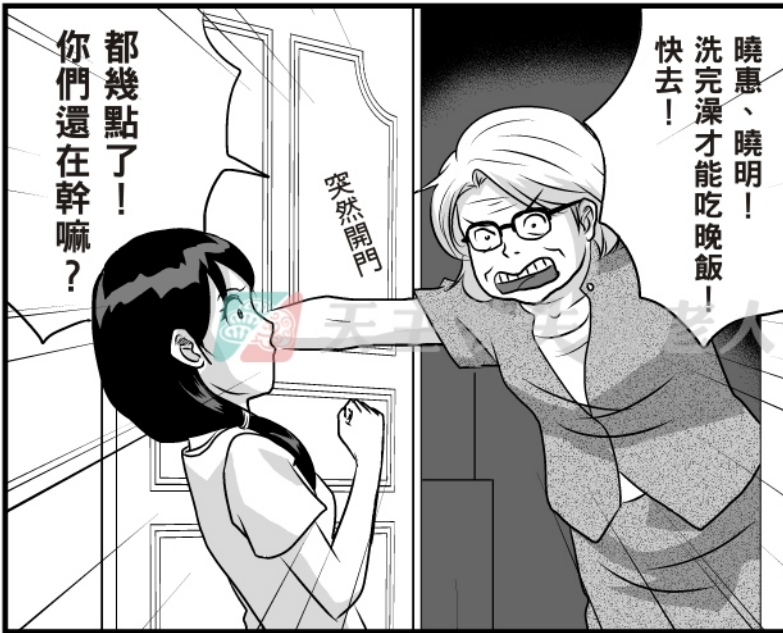


天氣很熱：
要不要洗個澡？
會很舒服哦！

那個奶奶：



哦：現在是：



曉惠、曉明！
洗完澡才能吃晚飯！
快去！

都幾點了！
你們還在幹嘛？



奶奶我肚子好餓，
等妳洗完澡，
我想跟您一起吃晚飯好不好？



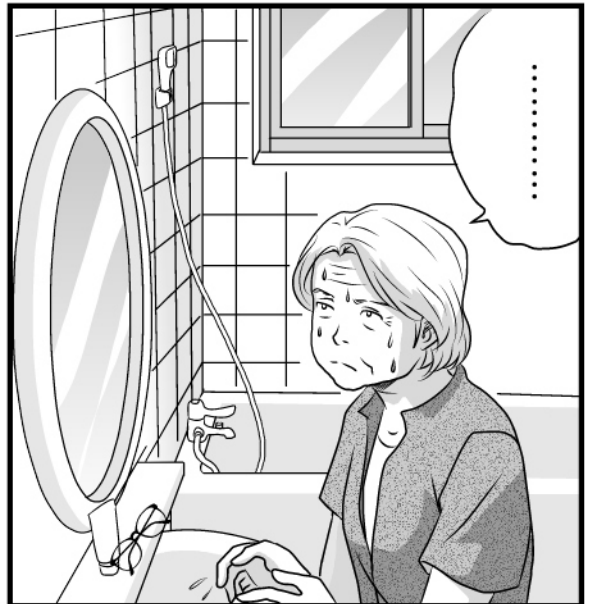
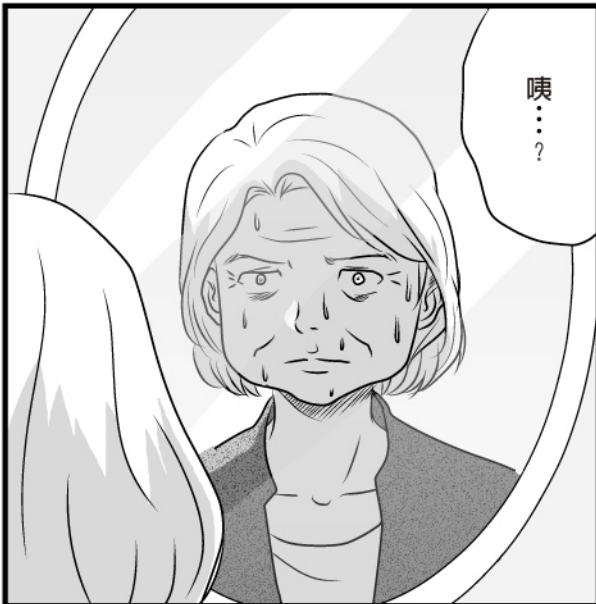
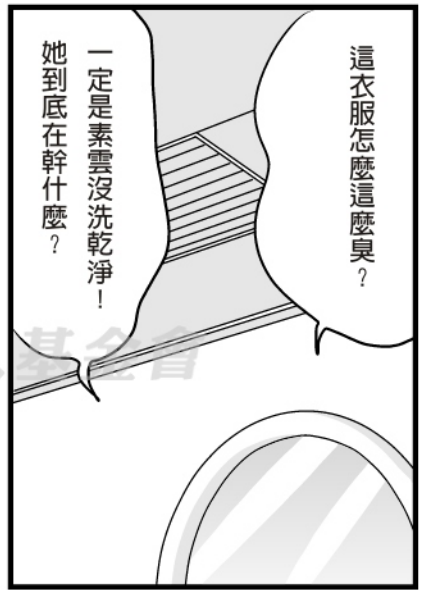
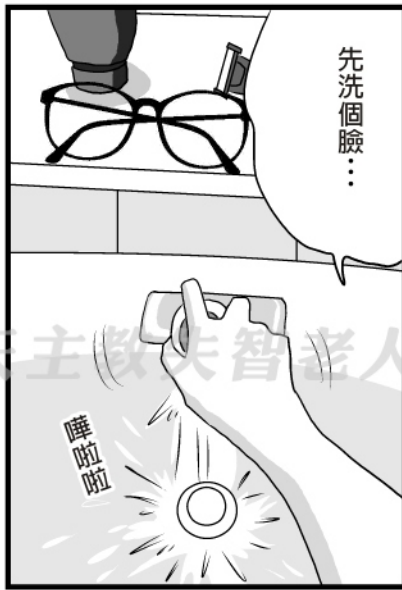
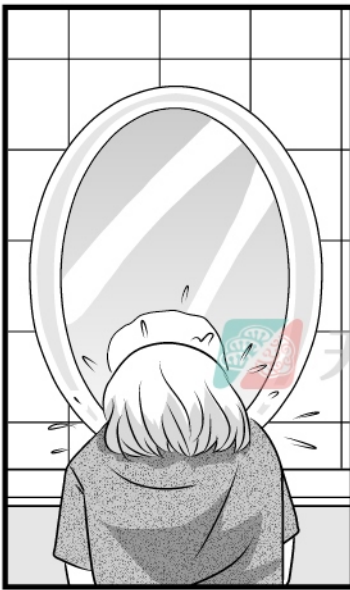
奶奶去洗澡：
等一下就可以
開飯了！

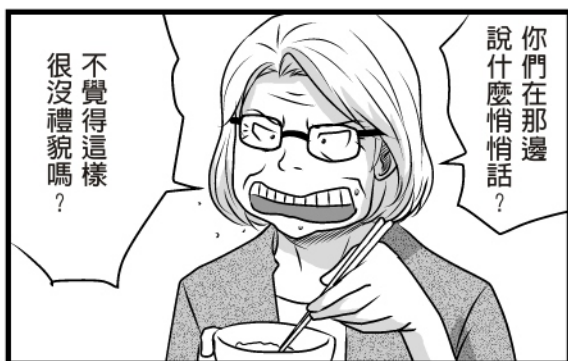
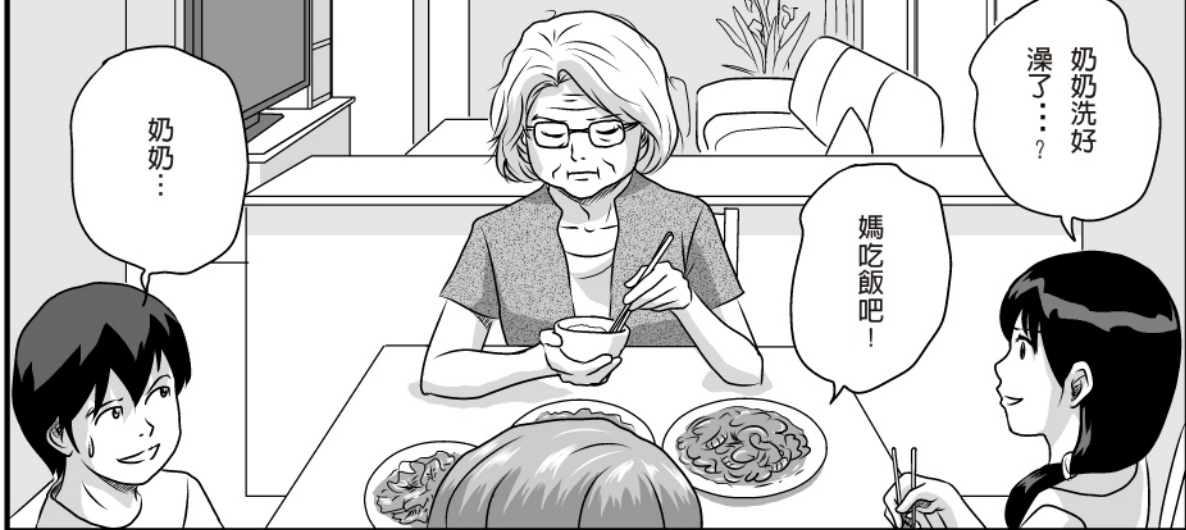


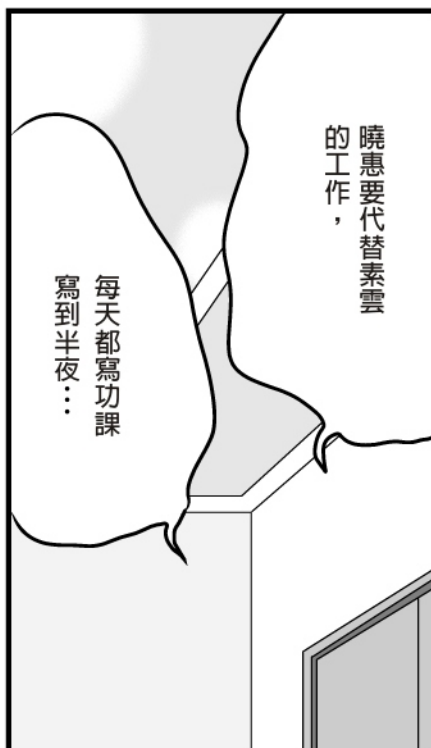
嗯：
這才乖！

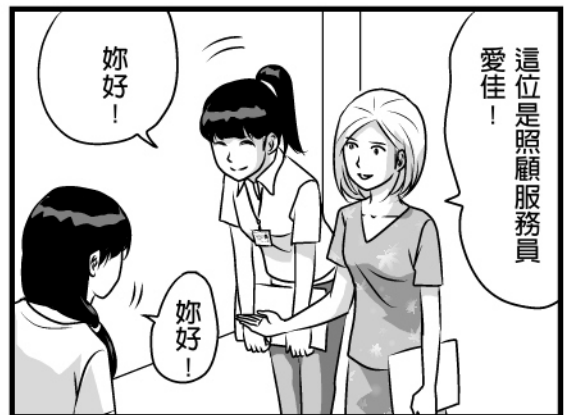
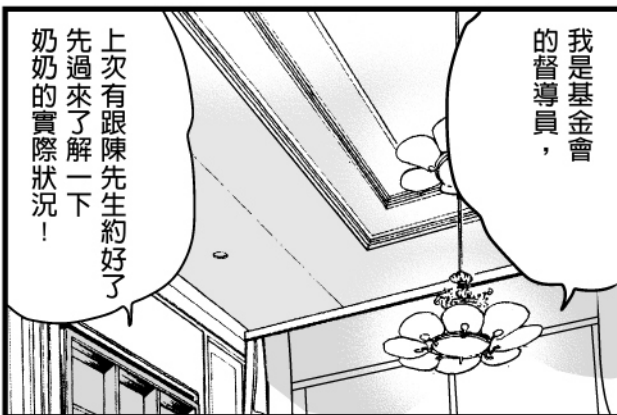
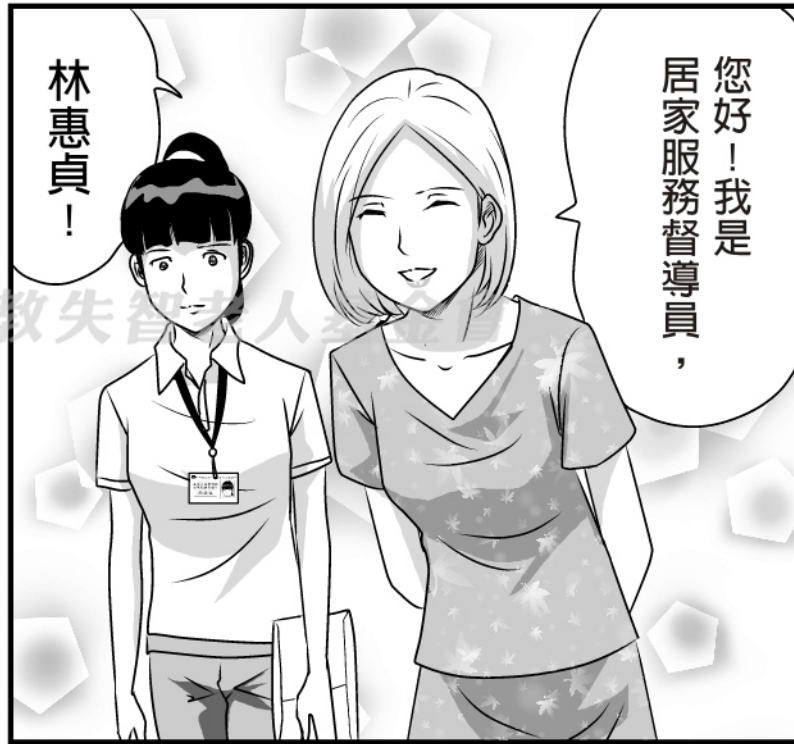
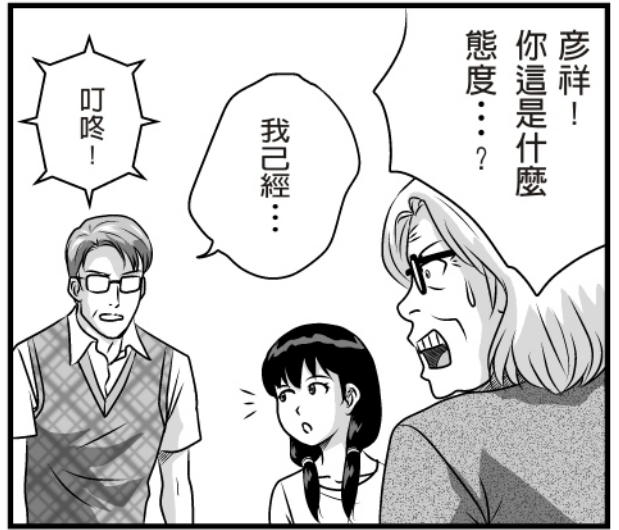
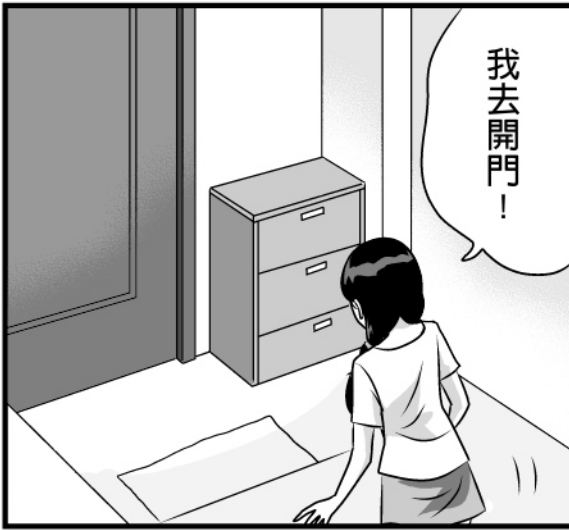
曉明也
洗好了！

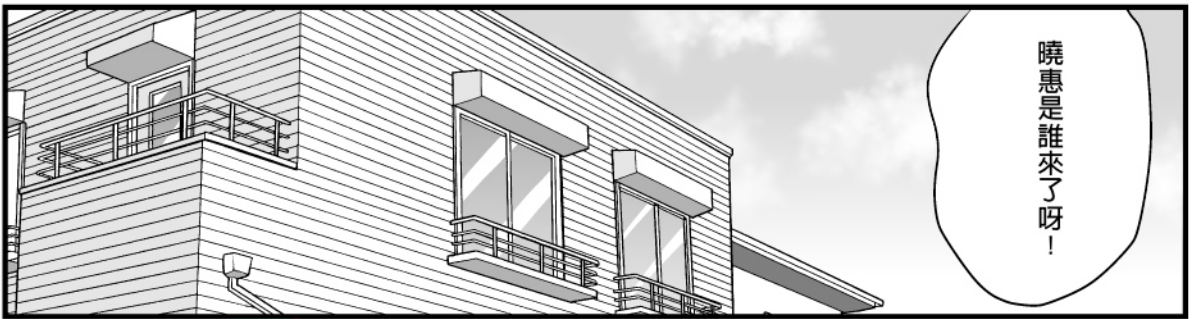
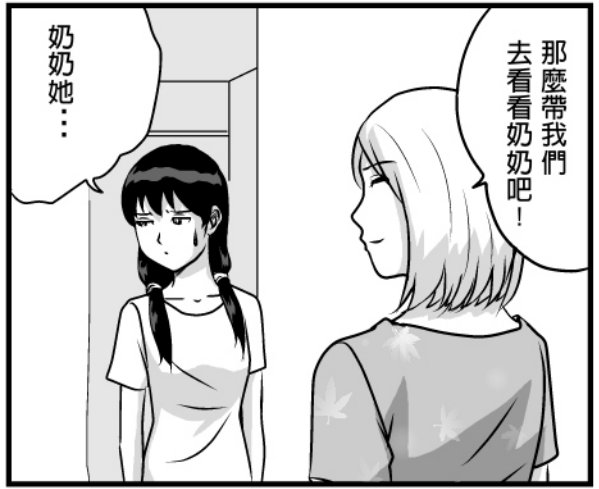
是！奶奶！
我洗完了！



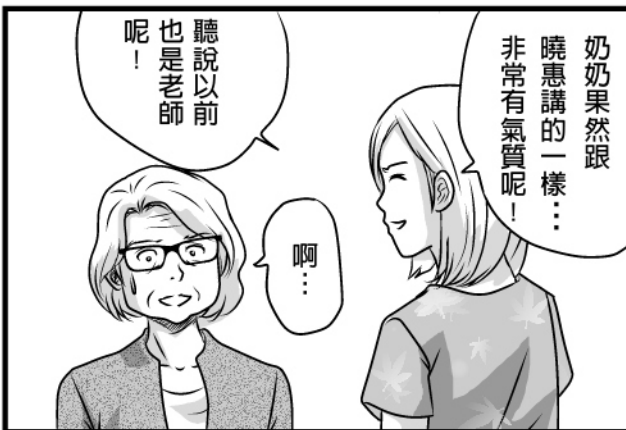
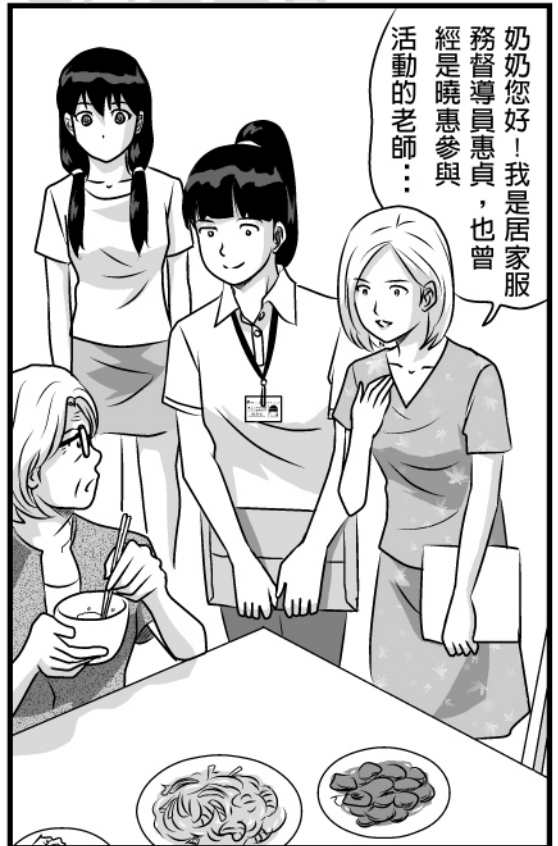


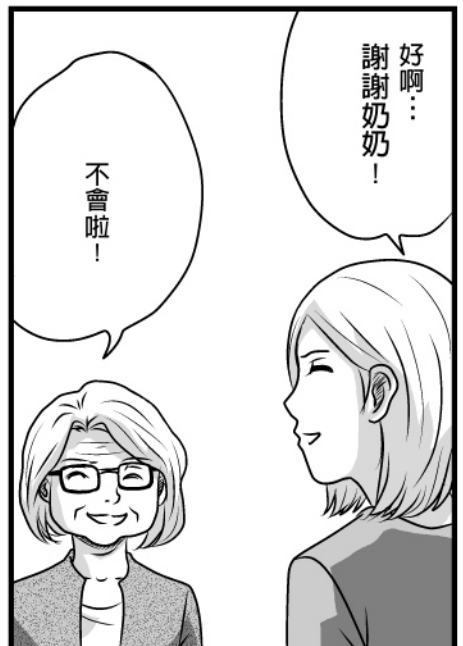
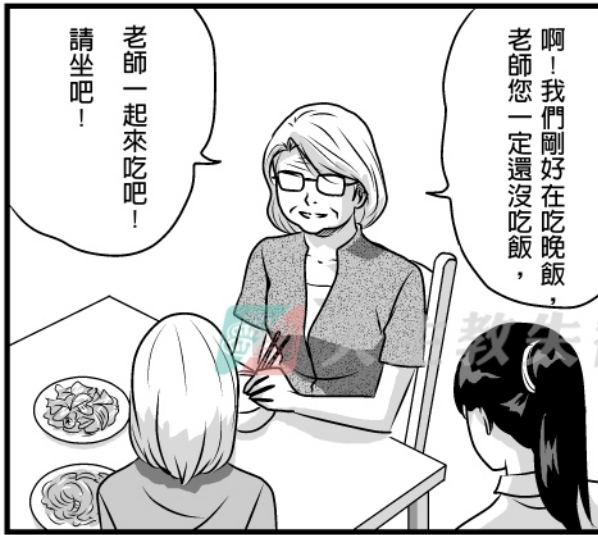
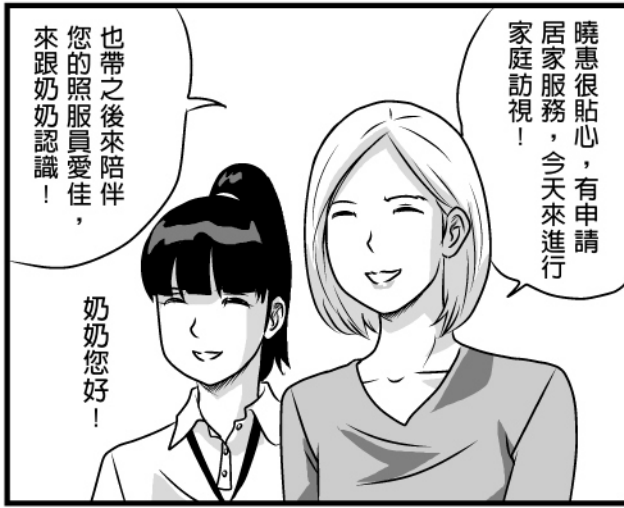


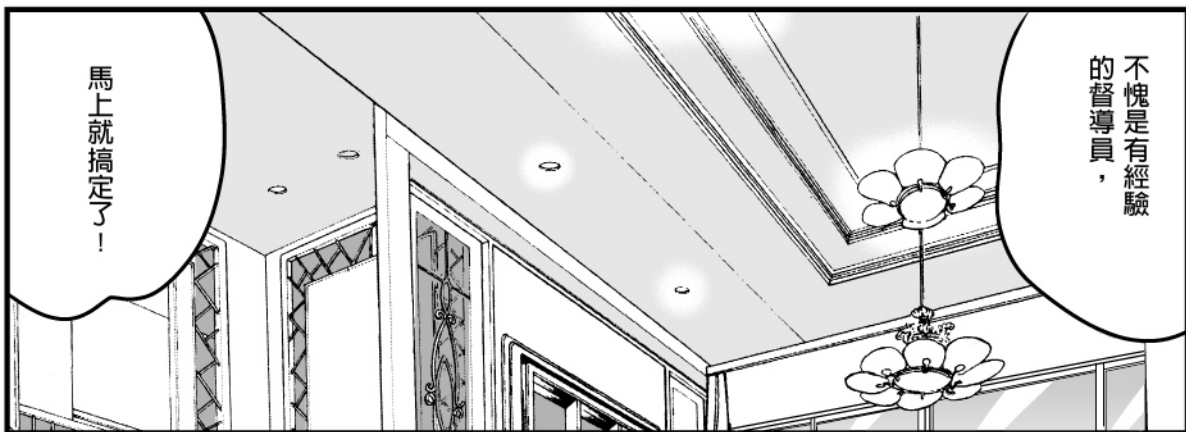




天主教失智老人基金會

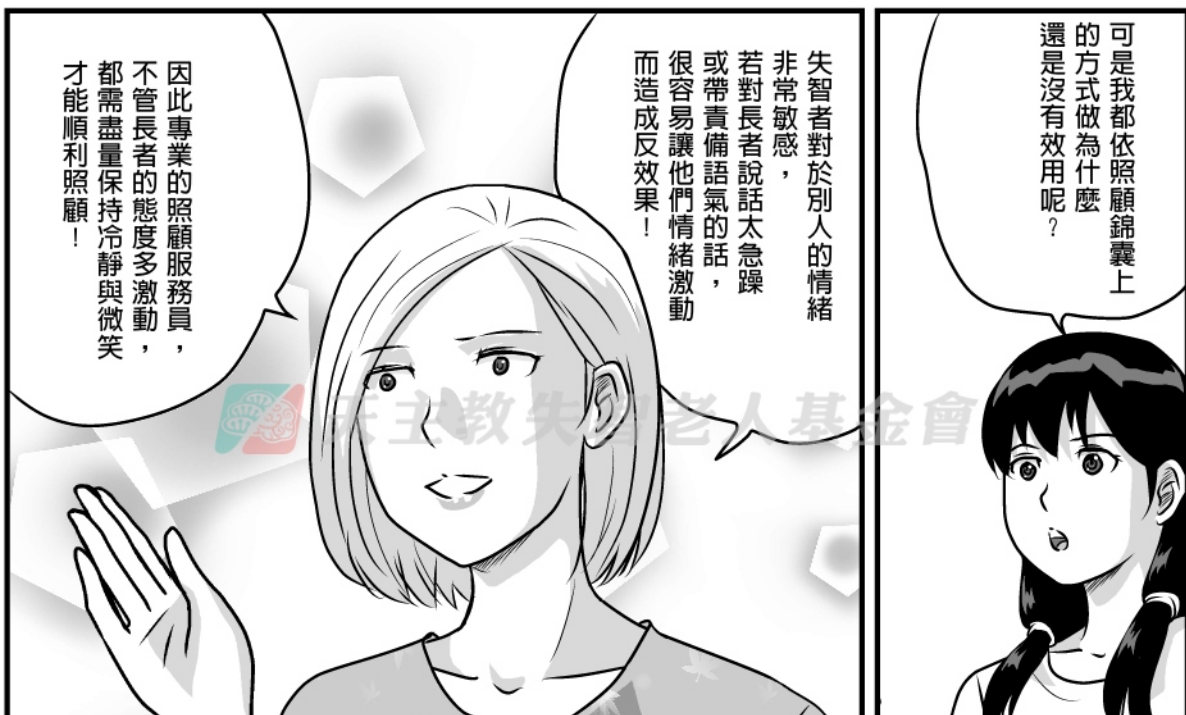






不愧是有經驗的督導員，

馬上就搞定了！



可是我都依照錦囊上的方式做為什麼還是沒有效用呢？

失智者對於別人的情緒非常敏感，若對長者說話太急躁或帶責備語氣的話，很容易讓他們情緒激動而造成反效果！

因此專業的照顧服務員，不管長者的態度多激動，都需盡量保持冷靜與微笑才能順利照顧！

天主教失智老人基金會



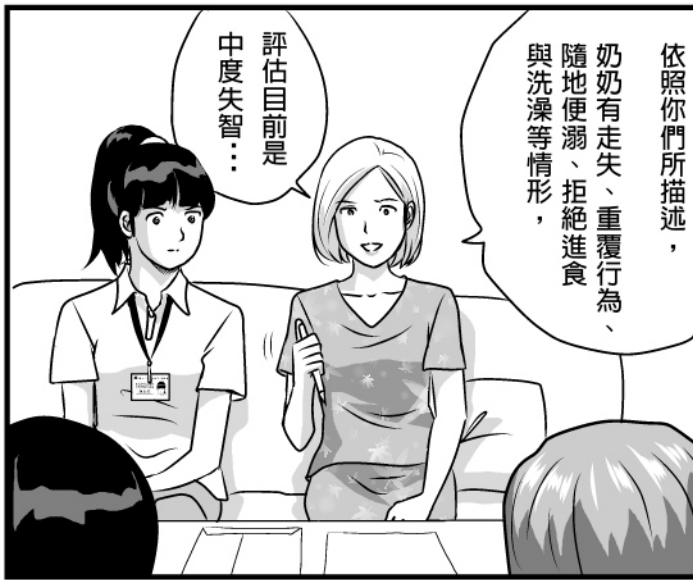
照顧錦囊上寫的方式都沒有錯，但因為每個失智者的狀況都不同，要實際做到好還是需要時間與經驗的累積才能駕輕就熟的！

你們能做到這樣已經很好了！

想不到素雲一個人承受這麼大的壓力…

我都不知道…

爸爸…



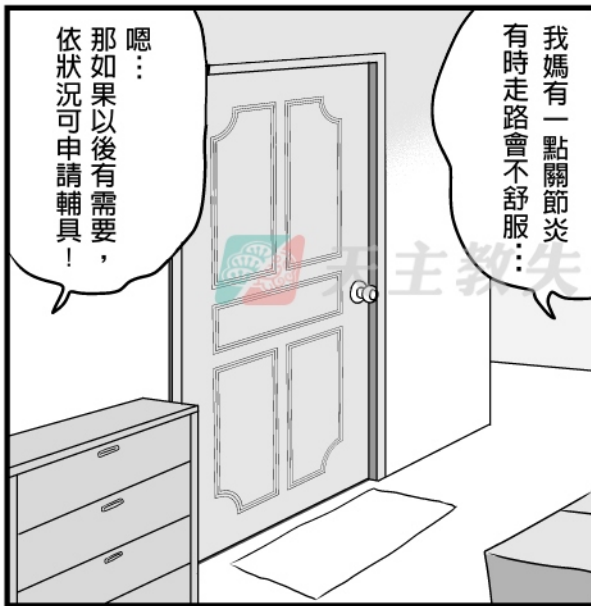
評估目前是
中度失智：

依照你們所描述，
奶奶有走失、重覆行為、
隨地便溺、拒絕進食
與洗澡等情形，



沒關係，照顧失智
長者很辛苦，
適時的釋放壓力是很好的！

對不起……
我今天實在……



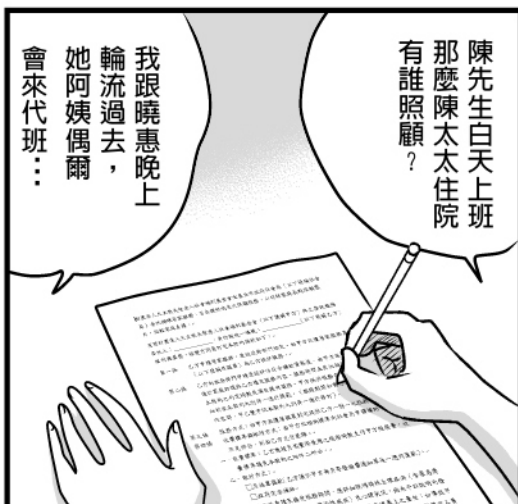
嗯……
那如果以後有需要，
依狀況可申請輔具！

我媽有一點關節炎
有時走路會不舒服……



身體上有其他
疾病嗎？
像關節炎或
胃炎之類的？

有時候不想進食
或拒絕洗澡有可能
是因為身體不舒服……



我跟曉惠晚上
輪流過去，
她阿姨偶爾
會來代班……

陳先生白天上班
那麼陳太太住院
有誰照顧？

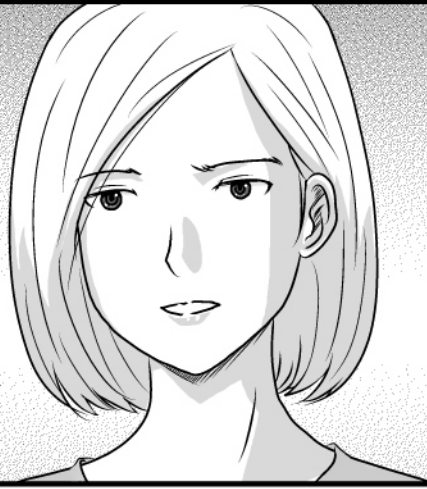


走路不便可申請
如拐杖、輪椅等，
依需求可申請補助
購買或租用！

輔具？



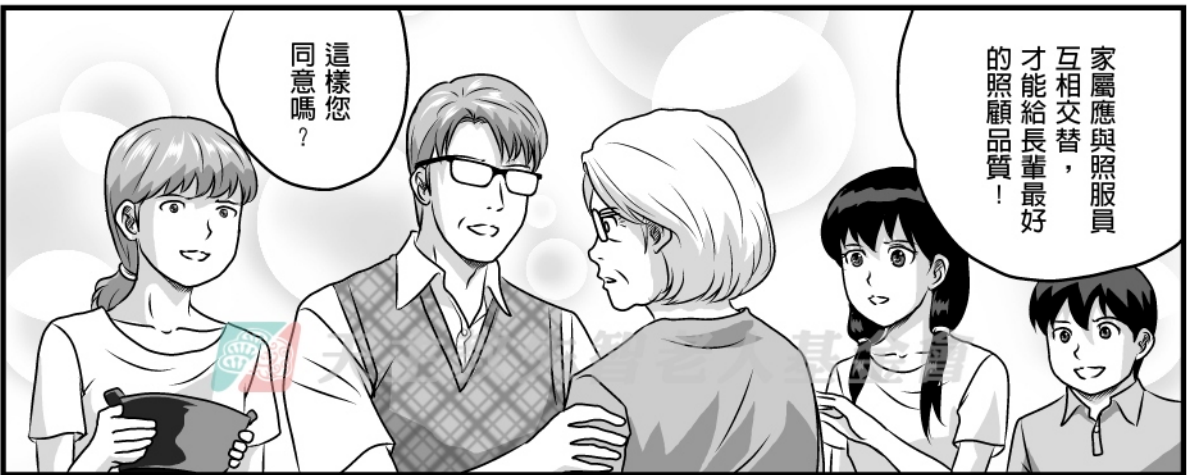
必要性的增加照顧時間
是可以安排看看，
但要先提醒您，



居家服務是以補充性服務
的概念介入個案家庭的，
並不是將照顧責任完全
放給照服員，不能用花錢請
看護的角度去看照服員，
因為奶奶最親的人還是家屬！

家屬應與照服員
互相交替，
才能給長輩最好
的照顧品質！

這樣您
同意嗎？



嗯！了解！
謝謝提醒！
我們就依照您的
建議試試看吧！

好！
那麼下禮拜愛佳
就開始提供服務吧！

財團法人天主教失智老人社會福利基金會受臺北市政府社會局（以下簡稱社局）委託辦理居家服務，旨在提供喘息式照顧服務，以舒緩家庭長期照顧壓
委託人：_____，身分證統一編號：_____（以下簡稱乙方）
權利與義務，經雙方同意訂定本契約條款如下：（以下簡稱乙方）
第一條 乙方申請居家服務，並經政府部門核定，由甲方派遣居家服務員
第二條 乙方由政府部門申請並經評估符合補助資格後，由甲方派遣督導員
進行家庭訪視與乙方確定服務內容、服務時間及其他相關事項，依
本契約之約定時數及項目提供服務。甲方提供服務內容如下，執行
知則依本契約之附件一進行規範。（服務期間如需修改服務項目及
內容時，甲乙雙方依本契約之附件一進行修訂。）
第三條 服務方式：由甲方派遣督導員到宅提供乙一對一之服務。
第四條 收費標準與繳付方式：由甲方依補助標準向社局申請補助，補助
費標準：乙方應按月依實際使用之服務時數支付甲方服務費，收
費標準請見本契約之附件二所示。
一、繳付方式：
□月結單匯款（乙方須於甲方每月申報繳費通知單後一週內匯款）。
□政府完全補助。
第五條 乙方於申請及接受服務期間，應詳細說明特殊生理疾病（含罹患導
致高防治法所規定之傳染性疾病）及心理狀況，尚不足以說明而發
生意外事故，甲方一概不負任何法律上或道義上之責任；如導致甲
方人員（包括督導員及服務員等）遭受傷害，乙方應對甲方人員
負損害賠償責任，甲方派遣督導員提供服務時，亦須注意以上規
定。
第六條 服務提供期間，甲乙雙方應遵守之規定如左：
一、甲方：
（一）甲方應嚴禁督導員留下私人通訊號碼（含住家及手機等）。
（二）

陳劉美花奶奶：
有走失、重覆行為、
隨地便溺、拒絕進食
與洗澡等情形：

嗯：

一週後

財團法人天主教失智老人社會福利基金會
年 月失能老人及身心障礙者居家服務個案服務日誌

連絡電話： 區 路/街 段 巷 弄 號 樓之

類度： 次/ 時/週， 次/ 時/週， 次/ 時/月；每月最高補助 小時（以5週計）

服務安排：星期

身份別

低收入戶 1.2 領有中低收入生活津貼6,000元 b 輕度

領有中低收入老人生活津貼3,000元 3.2 非列冊低收入領取身障生活補助 c 中度

一般戶 17. 協助使用日常生活輔助器具 18. 其他身體照顧服務

失能程度

本月服務統計

服務總次數 次

服務總時數 時

家務及日常生活照顧服務

1. 清洗衣物之洗濯與修補 5. 陪同或代購生活必需品

2. 簡易居家環境清潔 6. 陪同就醫或聯絡醫療機構

3. 膳食服務 7. 其他家務服務

8. 協助沐浴盥洗 9. 大小便處理 10. 穿換衣服 11. 協助進食 12. 協助服藥

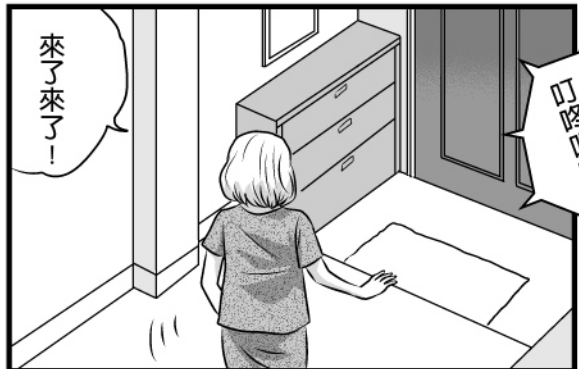
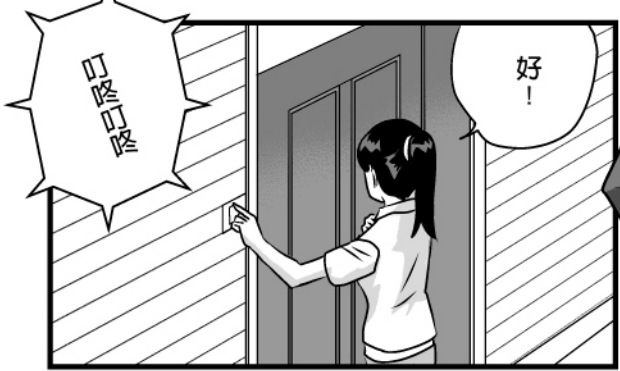
13. 翻身拍背 14. 肢體關節活動（不含指壓按摩） 15. 上下床 16. 陪同散步運動

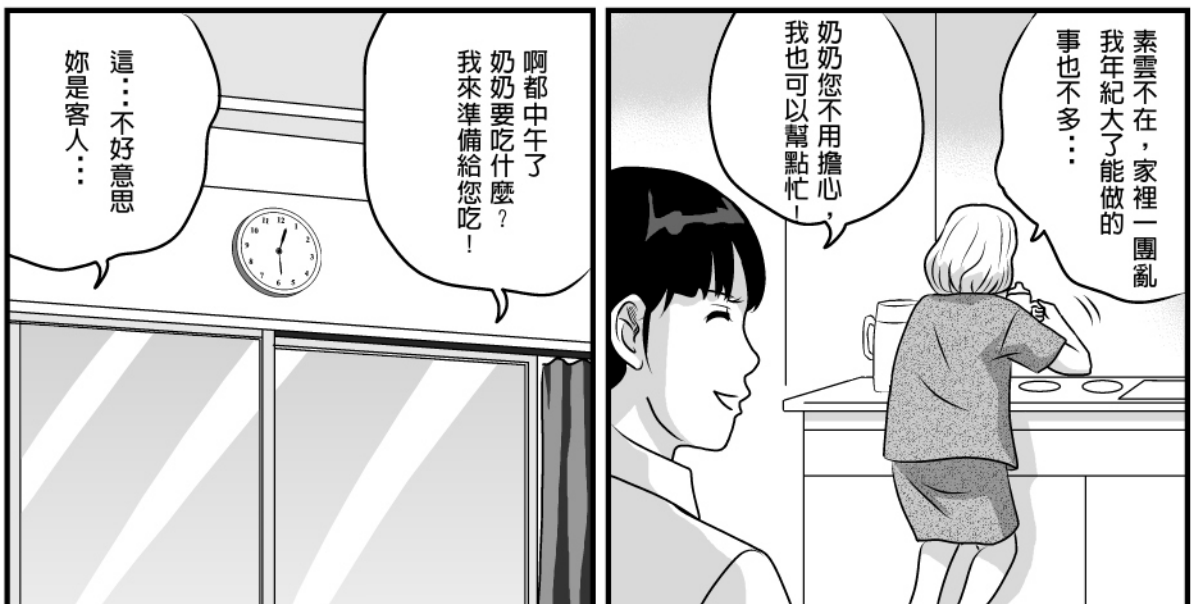
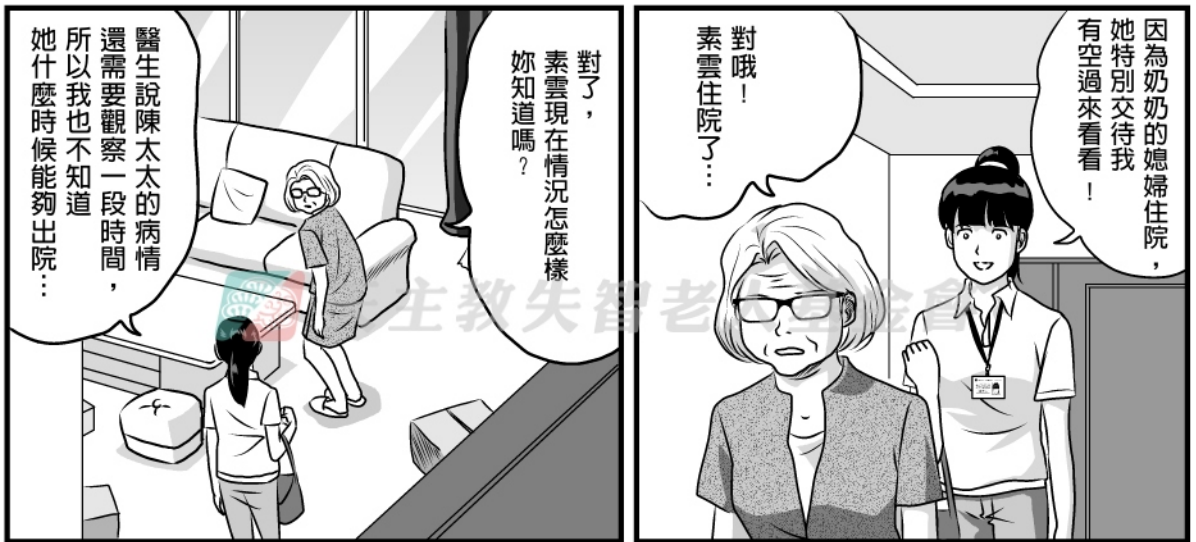
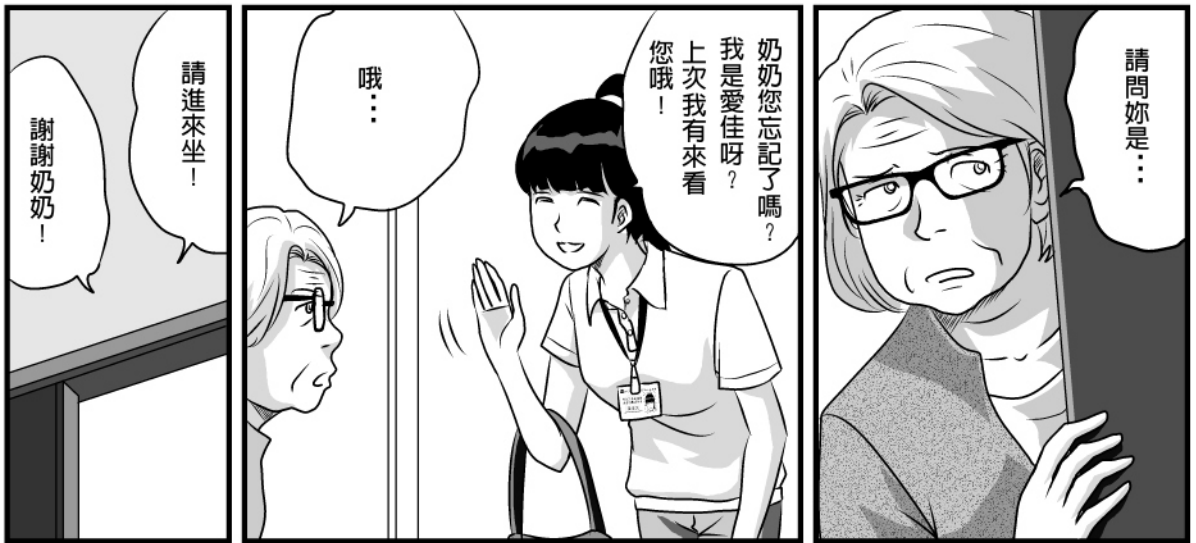
17. 協助使用日常生活輔助器具 18. 其他身體照顧服務

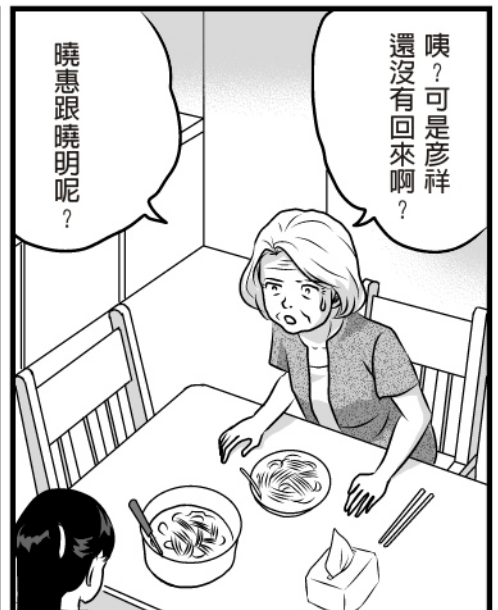
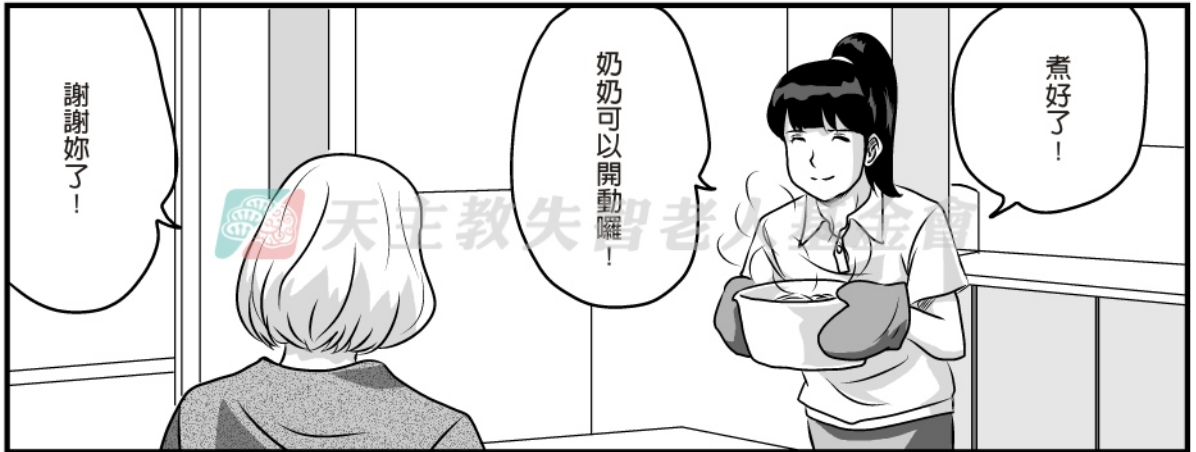
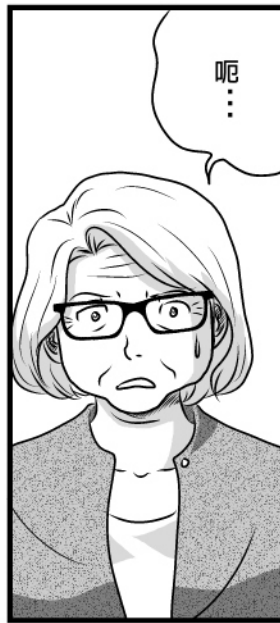
服務內容（以服務代碼填寫）

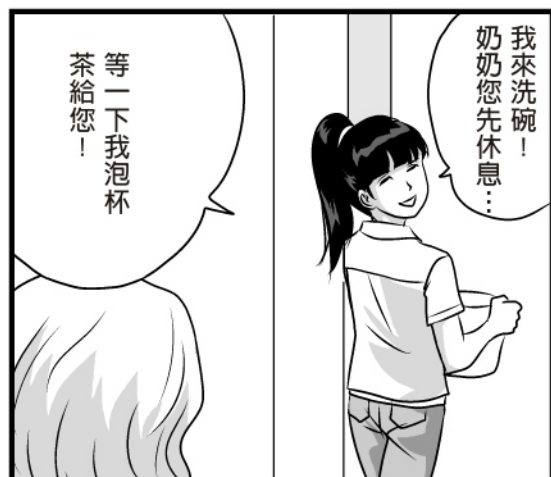
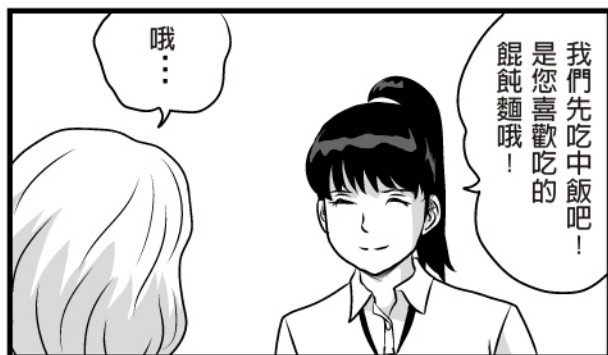
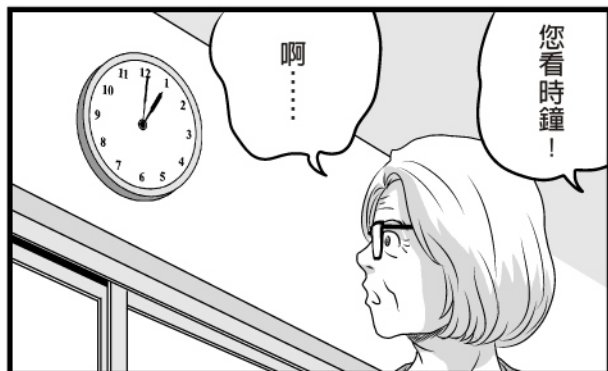
日期	星期	原訂服務安排	服務時間起迄	服務時數	1	2	3	4	5	6	7	8	9	10	11	12	13	14	15	16	17	18	服務個案簽
一																							
二																							
三																							
四																							
五																							
六																							
日																							
一																							
二																							
三																							
四																							
五																							
六																							
日																							

屬於中度失智：

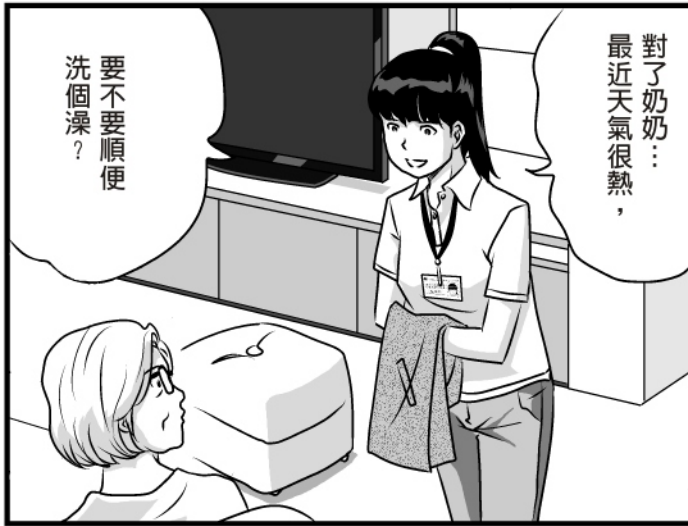












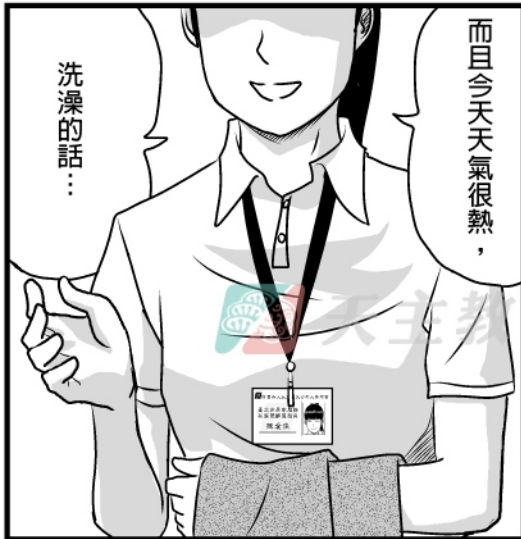
要不要順便
洗個澡？

對了奶奶：
最近天氣很熱，



這件薄外套先給我
拿去洗好了……

很好，
順勢引導……



洗澡的話……

而且今天天氣很熱，



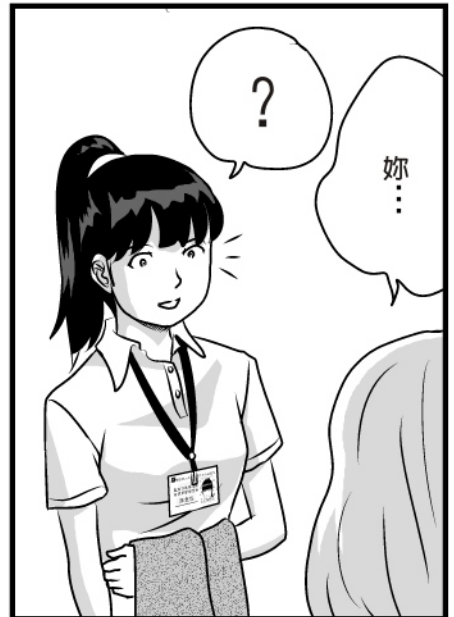
洗澡？

洗完澡再換上
乾淨的衣服，
會很舒服的哦！

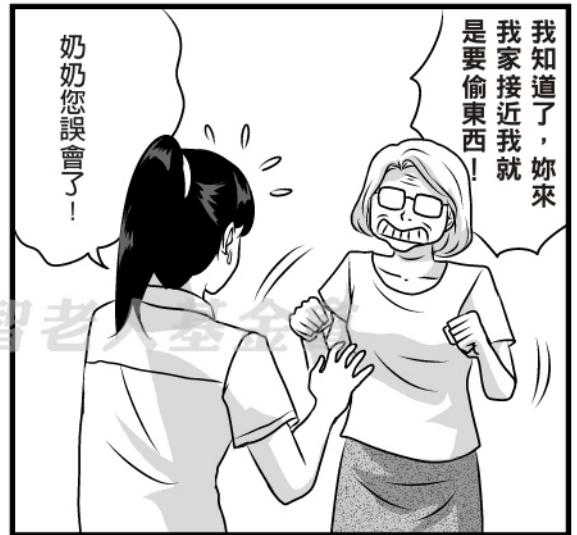
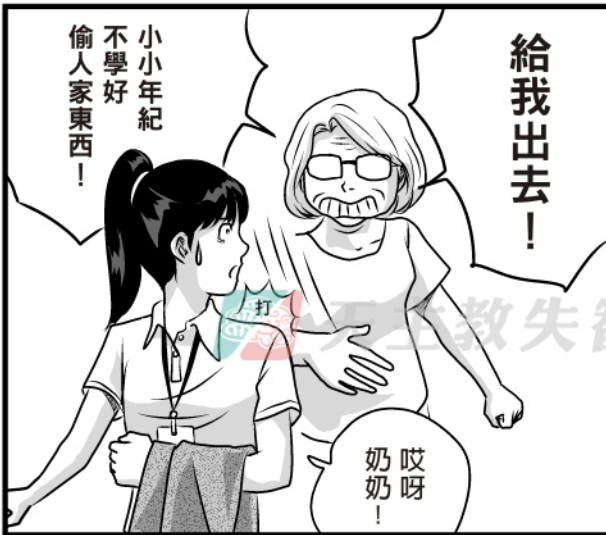


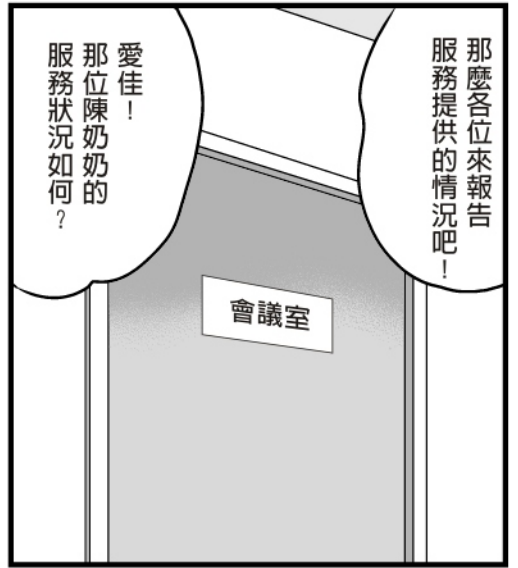
咦？

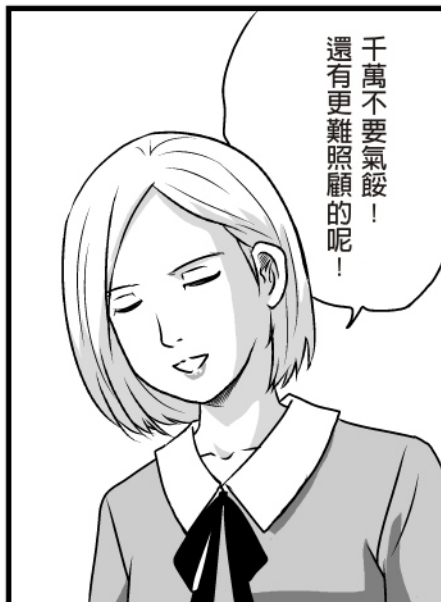
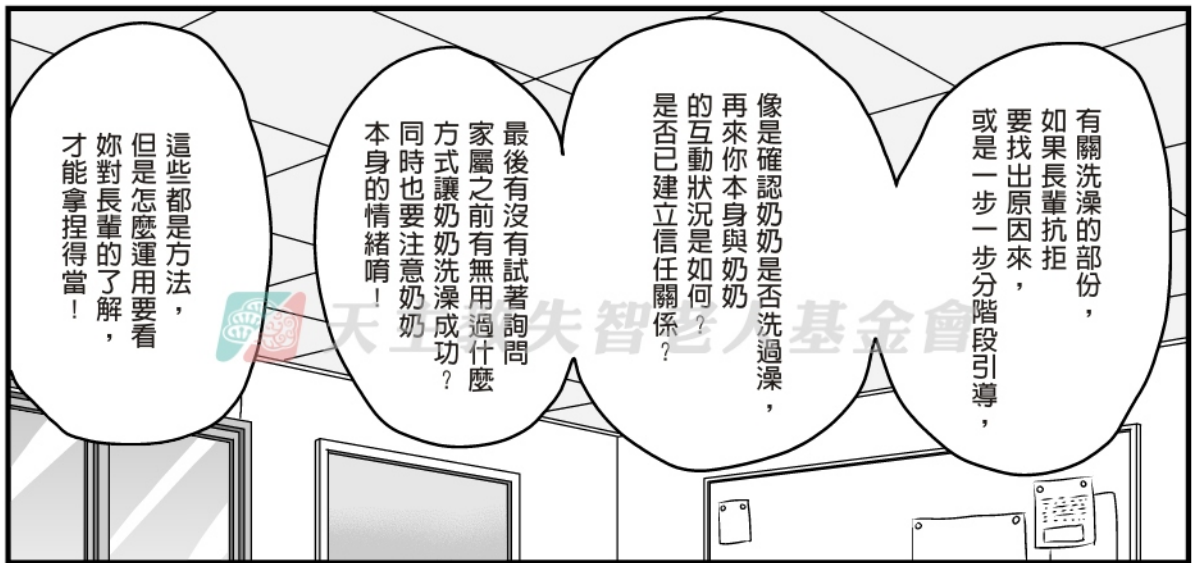
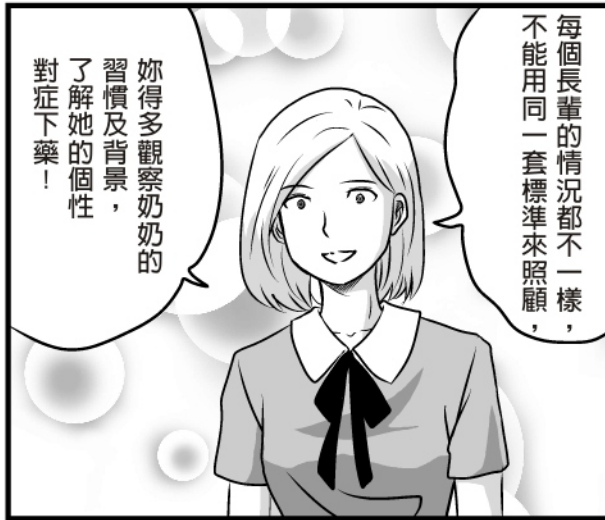
妳是小偷！

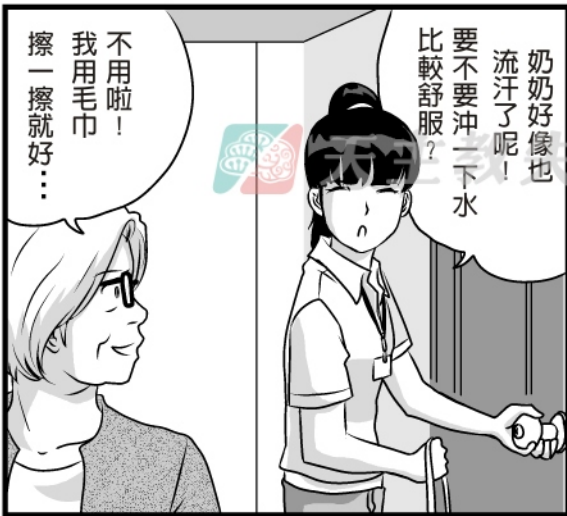
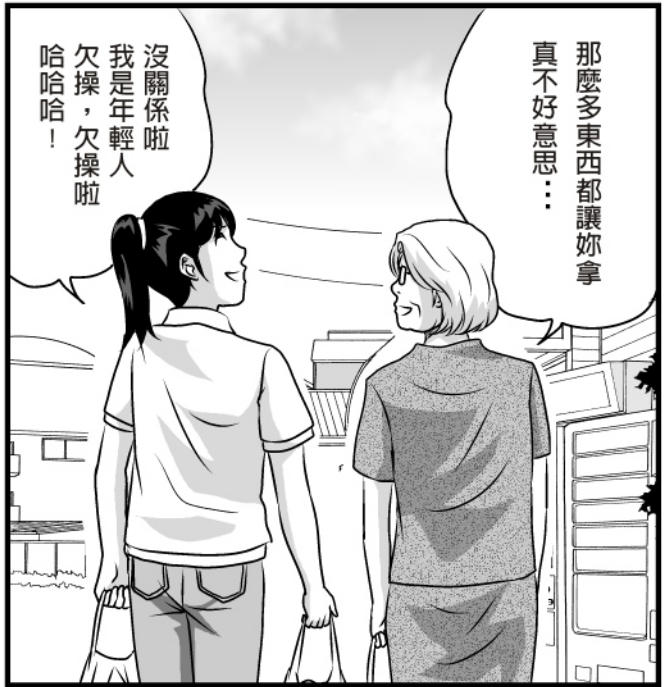
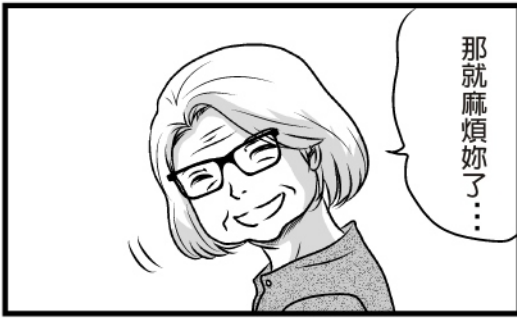


妳……



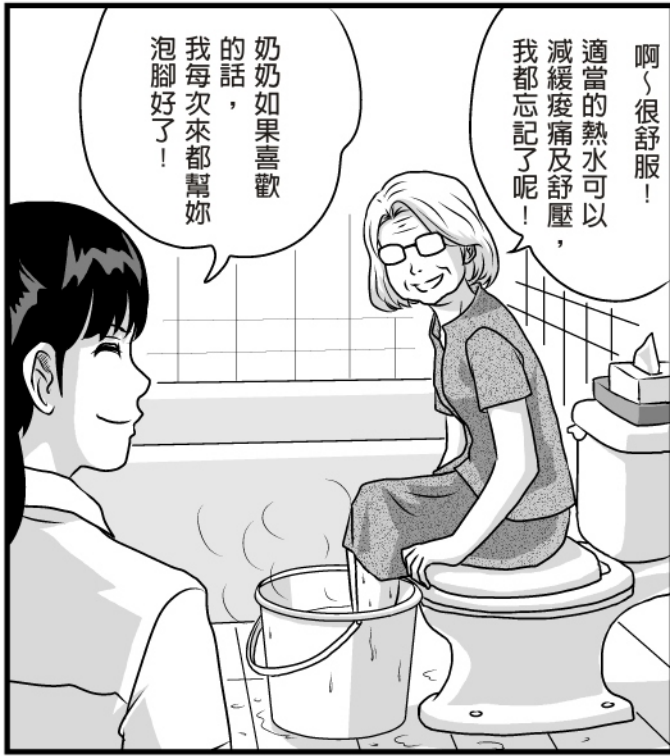








怎麼樣？
這樣很舒服吧？



啊～很舒服！
適當的熱水可以
減緩痠痛及舒壓，
我都忘記了呢！

奶奶如果喜歡
的話，
我每次來都幫妳
泡腳好了！

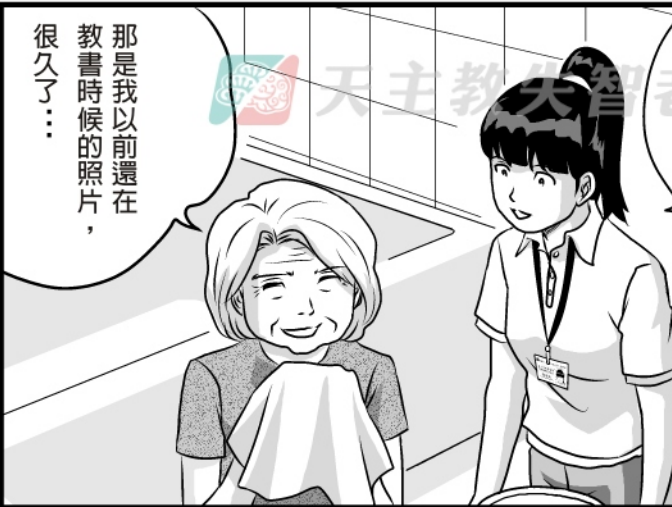


順便擦一下汗吧，
奶奶全身都是汗呢！

真是太謝謝妳了！



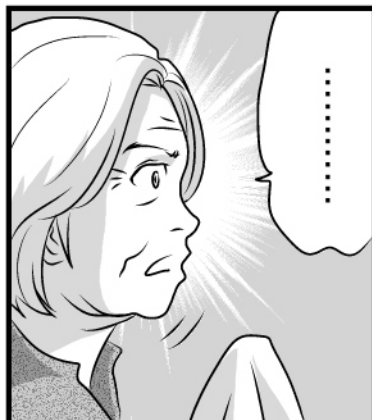
剛才在客廳有看到
奶奶以前的照片，
奶奶穿得好正式
好漂亮哦！



那是我以前還在
教書時候的照片，
很久了……



那時候我可是
很受歡迎的老師哦！
學生們也都很可愛……

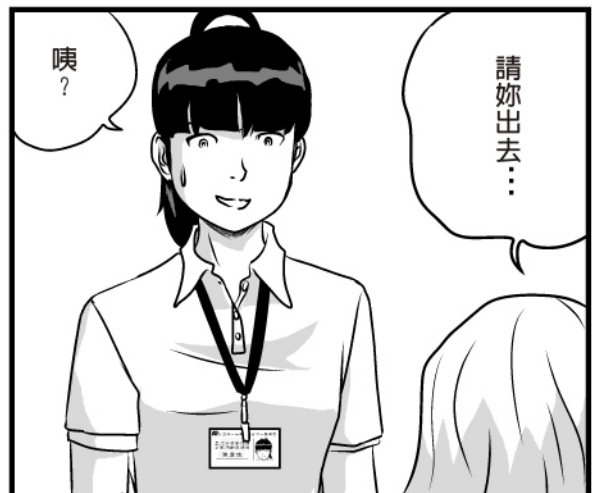
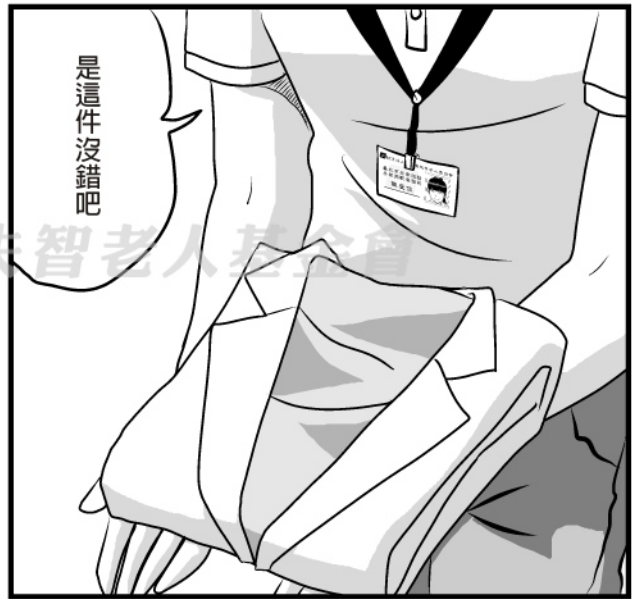
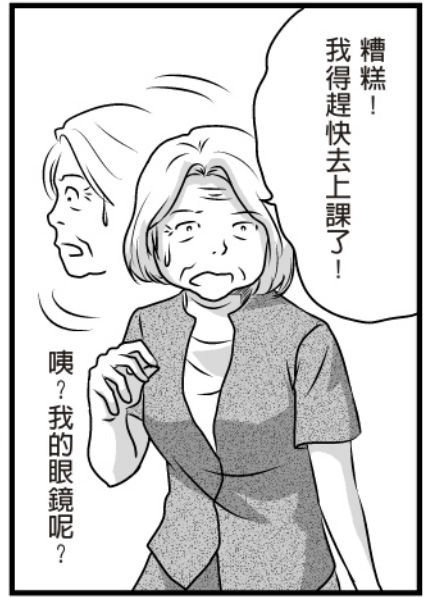


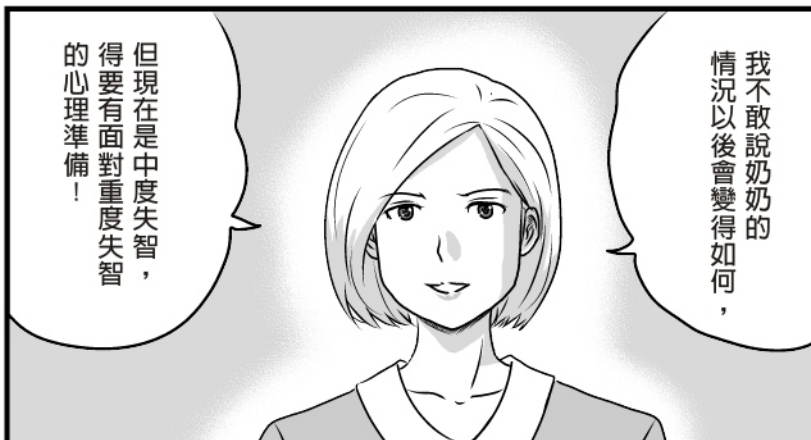
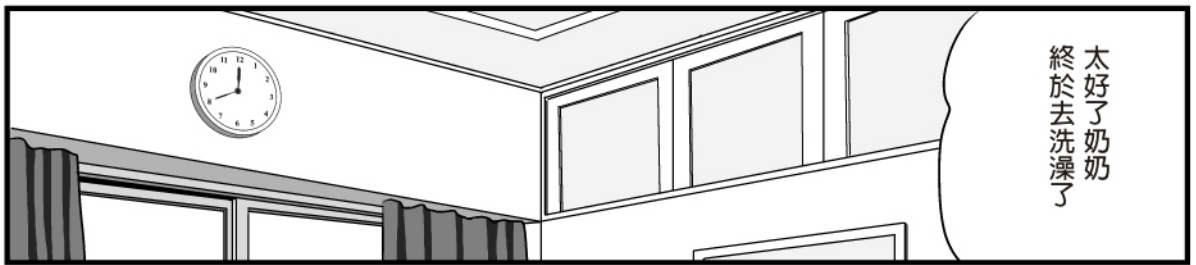
……

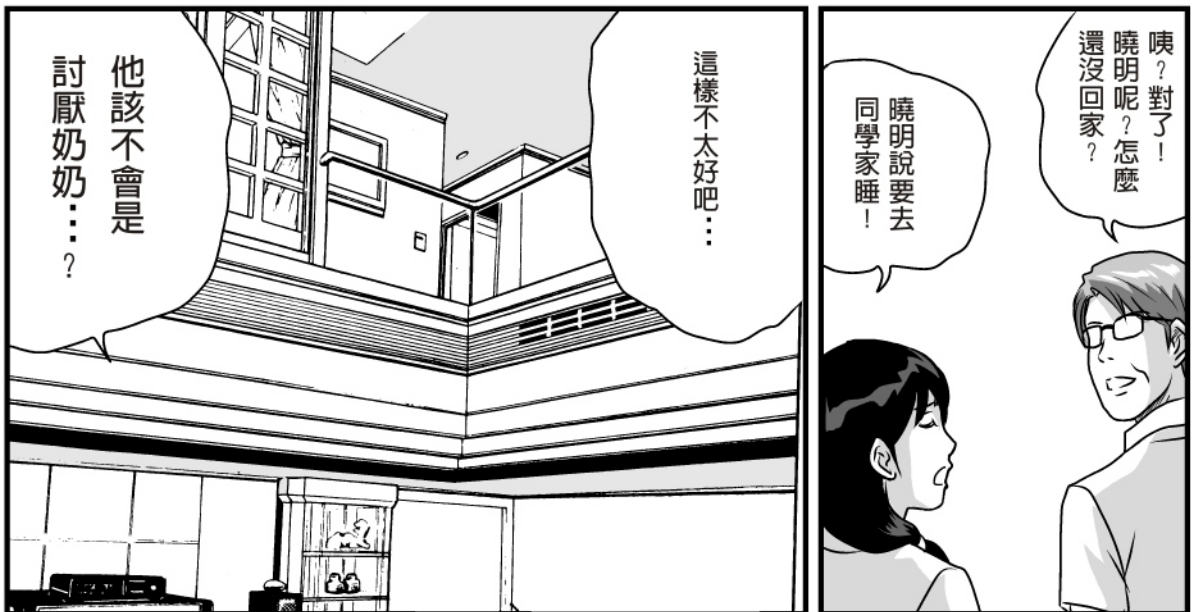
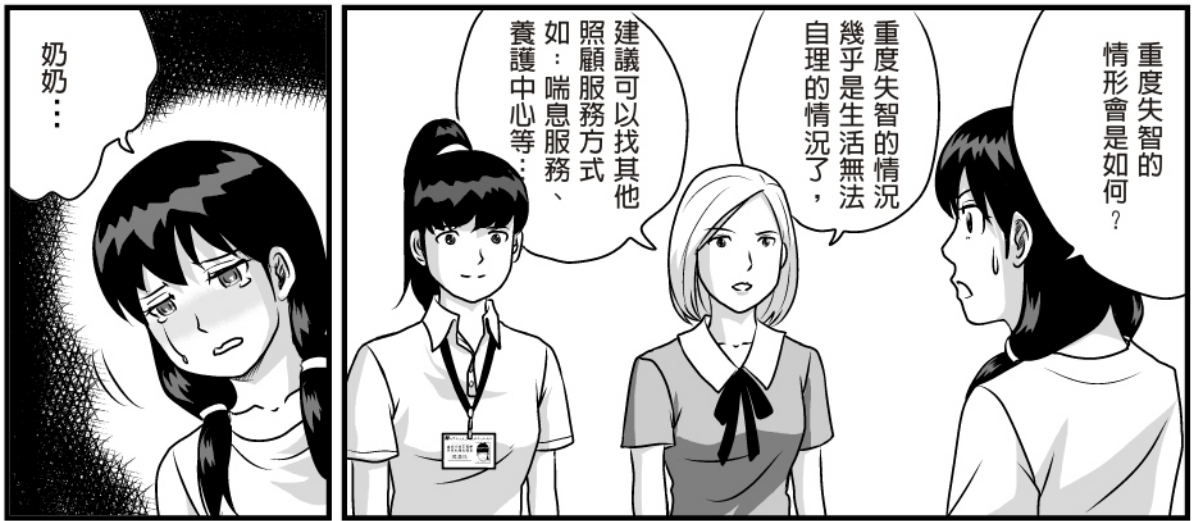


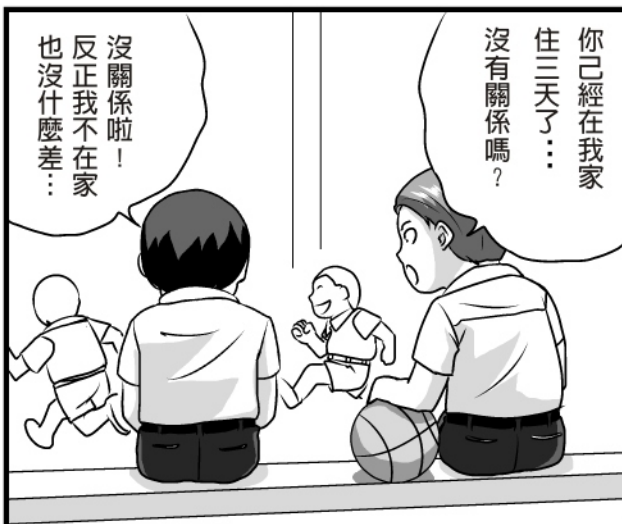
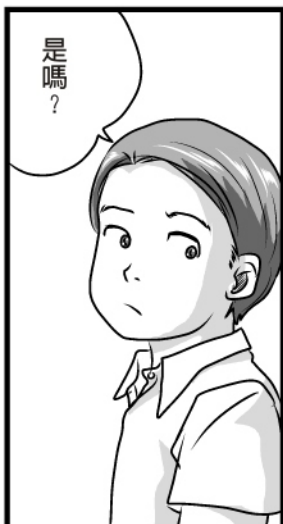
啊……
現在幾點了？

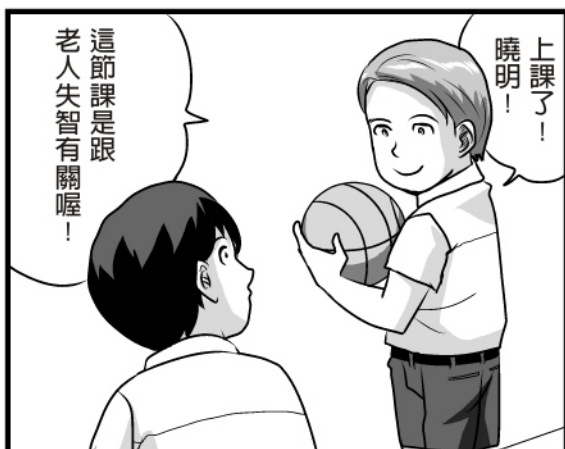
現在？
現在是下午一點……

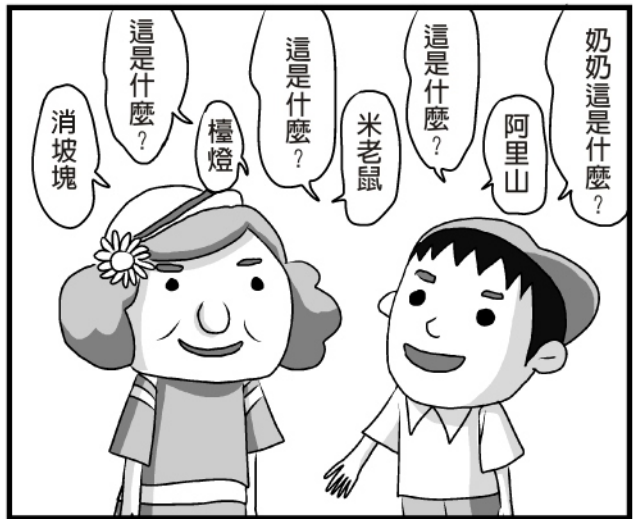










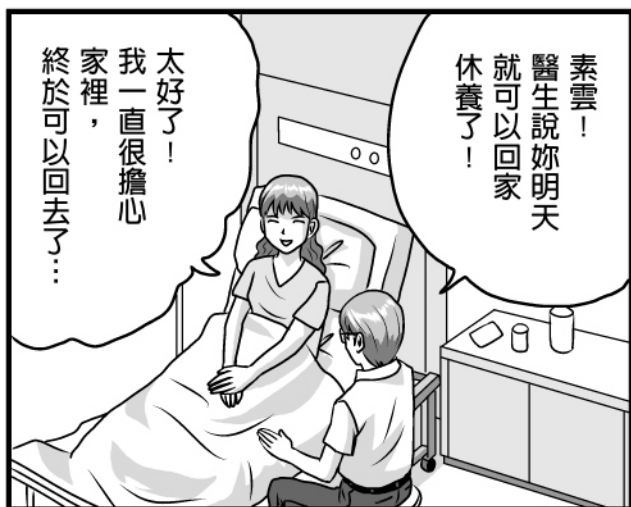






發現了這
個，媽媽
的存摺：

對了前幾天打掃
整理的時候：



素雲！
醫生說妳明天
就可以回家
休養了！

太好了！
我一直很擔心
家裡，
終於可以回去了…

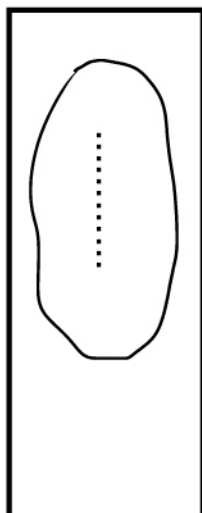


應該是爸爸
留下的、跟媽
自己存的吧：

這：媽媽什麼時候
有這麼多錢？



一千五百萬？



……



那：你
弟弟彥和
知道嗎？



可以理解
他們的苦心：

爸媽在我小時候就
教育我們兄弟自己
獨立，不想讓我們
知道大概是怕我們
不努力上進吧：

放學了！

嗯：
結果老師給我這片
大腦保健操的DVD，

真開心，有機會可以
與奶奶一起跳……

其實我並不是
討厭奶奶……

而是討厭她
一直發脾氣……

如果奶奶能夠……

曉明！

咦？

叔叔？

好久不見！

臺北市、新北市居家服務簡介

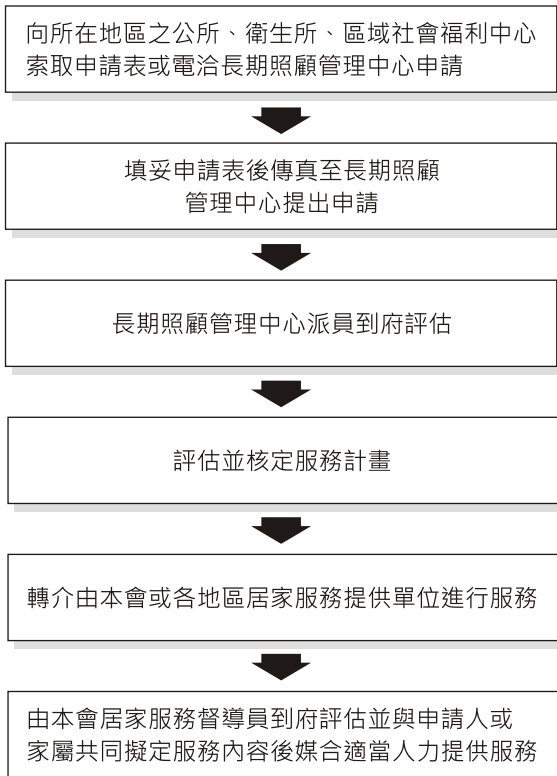
長照服務緣起與服務對象

- 一、**緣起**：隨著人口結構高齡化與疾病型態的改變，長期照顧服務的提供已成為政府重要的課題，臺北市、新北市政府因應民眾的需求，特別整合市內衛生局與社會局資源，成立跨局室的「臺北市長期照顧管理中心」、「新北市政府長期照顧管理中心」特設立單一窗口為民眾提供完整性的長期照顧服務。
- 二、**服務對象**：1.設籍於臺北市、新北市且實際居住者。2.未接受機構收容安置、未聘請外籍看護工或幫傭者。3.未領有政府提供之其他照顧費用補助。4.經長期照顧管理中心評估，日常生活需他人協助之失能者或身心障礙者。

任務與目標

- 一、**長期的任務**：完善評估失能縣民及家庭照顧的需求，協助連結相關資源與服務，並享有品質、持續、完整及合適的照顧服務，確保照顧服務之即時性與適當性，減少醫療及社會福利的不當使用，使資源充分有效的運作。
- 二、**民眾如何申請長期照顧之服務**：提出書面申請經由長期照顧管理中心初步審查後，委由專業評估人員到民眾家中進行訪視，評估失能者的社會福利與醫療需求，擬定適當之照顧計畫，交由「照顧管理專員」核定服務補助額度，並視個案與家屬之意願，給予最妥善的長期照顧，提供後續服務輸送與品質監控。

申請流程



洽詢電話

長照中心	電話	傳真
臺北市長期照顧管理中心	(02)2597-5202	(02)2597-0425
新北市長期照顧管理中心	(02)2968-3331	(02)2968-3510

居家服務內容

一、家務及日常生活照顧服務：

- 1.換洗衣物之洗濯與修補
- 2.案主生活起居空間之環境清潔
- 3.家務及文書服務
- 4.備餐服務
- 5.陪同或代購生活必需品
- 6.陪同就醫或聯絡醫療機構

二、身體照顧服務：

- 1.協助如廁
- 2.協助沐浴
- 3.穿換衣服
- 4.口腔清潔
- 5.協助進食
- 6.協助服藥
- 7.翻身、拍背
- 8.肢體關節活動（不得超過30分鐘且不含指壓、按摩）
- 9.上下床
- 10.陪同散步、運動
- 11.協助使用日常生活輔助器具

北市居家服務收費標準

一、配合長照十年計畫台北市居家服務補助及收費標準

每次使用時數	民眾部分負擔 (元/小時)			政府補助款支出 (元/小時)		
	1. 低收入戶 2. 中低收入戶 3. 領有中低收入老人生活津貼 \$7,200/月	1. 領有中低收入老人生活津貼 \$3,600/月 2. 非列冊低收入戶領取身心障礙者生活補助	一般戶	1. 低收入戶 2. 中低收入戶 3. 領有中低收入老人生活津貼 \$7,200/月	1. 領有中低收入老人生活津貼 \$3,600/月 2. 非列冊低收入戶領取身心障礙者生活補助	一般戶
1-6小時	0	20	60	250	230	190
超過6小時	以 250元/小時 自費方式計算 (視單位人力狀況提供)					
說明	1. 依臺北市政府社會局104年辦理居家服務補助實施計畫，居家服務每日不得超過6小時。 2. 每日使用6小時以內，收費及補助標準為每小時230元。					

二、領有『身障手冊』且未滿50歲失能者及50歲以上(含)失智症、慢性精神病、智能障礙及自閉症者，及64歲以下未領有身心障礙手冊之失能者之補助及收費標準

補助類別	失能程度	每月最高補助時數	每小時收費	每小時補助金額		每小時自行負擔金額
低收入戶	輕度	48	250	1-48小時	250	0
	中重度/極重度	80	250	1-80小時	250	0
中低收入戶	輕度	48	250	1-20小時	250	0
	中重度/極重度	80	250	21-48小時	200	50
一般戶	輕度	20	250	1-20小時	200	50
				21-36小時	150	100
	中重度	48	250	37-48小時	100	150
				1-32小時	200	50
極重度	72	250	33-72小時	110	140	

三、領有『身心障礙證明』之補助標準 (元/小時)

需求強度	補助時數上限 (每日4小時) (以每月5週核定)	列冊低收入戶及中低收入戶之身心障礙者，全額補助		符合請領身心障礙者生活補助費之身心障礙者，政府補助90%		一般戶-補助70%	
		民眾自付	政府補助	民眾自付	政府補助	民眾自付	政府補助
輕度	25小時	0	250	20	230	60	190
中度	50小時	0	250	20	230	60	190
重度	90小時	0	250	20	230	60	190

新北市居家服務收費標準

- 一、設籍並實際居住本市之65歲以上老人、50-64歲之身心障礙者(領有身心障礙手冊或證明)或55-64歲之山地原住民，並經評估缺乏生活自理能力者。以上需未接受機構收容安置、未申請監護工、未領取政府提供之其他照顧費用補助者。
- 二、領有「身心障礙證明」之未滿50歲失能者及50歲以上(含)失智症、慢性精神病、智能障礙及自閉症者。補助標準如下：

補助標準	時數	□輕度上限25小時		□中度上限50小時		□重度上限90小時	
	對象	□一般戶		□中低收入戶2.5倍		□低收入戶/中低收入1.5倍	
	政府補助	補助70% 140元/時		補助90% 180元/時		補助100% 200元/時	
	民眾自付	自付30% 60元/時		自付10% 20元/時		自付0% 0元/時	

* 自104年1月1日起，服務費用每小時200元。補助時數依長照中心實際核定時數為主。

三、領有「身心障礙手冊」之未滿50歲失能者及50歲以上(含)失智症、慢性精神病、智能障礙及自閉症者，及64歲以下未領有身心障礙手冊之失能者。補助標準如下：

對象	失能等級	補助額度		
		政府補助100% 自付0元/時	政府補助70% 自付60元/時	政府補助50% 自付100元/時
低收	輕	20		
	中	36		
	重	36	37-72	
中低收	輕	8	9-20	
	中	16	17-36	
	重	32	33-72	
一般	輕	8		9-20
	中	16		17-36
	重	32		33-72

* 自104年1月1日起，服務費用每小時200元。補助時數依長照中心實際核定時數為主。

親愛的捐款人，平安！

謝謝您對本會一貫的支持與愛護，為了讓您的捐款方式更簡便，您可以使用信用卡每月自動捐款轉帳服務，以節省您的寶貴時間。如有任何疑問，歡迎來電洽詢，願祈天主福佑暨厚酬您！！

___ 月 授權碼 ___
【此欄位請捐款人勿填寫】

凡捐款1,000元(含)，即可勾選下列贈品乙項，捐款2,000元(含)，可勾選乙項貳份，依此類推。

失智怎麼伴？-24位名人陪伴失智親人的故事臺書

財團法人天主教失智老人社會福利基金會 信用卡捐款轉帳授權書

♥ 捐款人（持卡人）姓名（請寫正楷）

信用卡別：VISA CARD MASTER CARD JCB CARD 聯合信用卡

信用卡號：

發卡銀行：_____銀行_____信用卡背面簽名處末三碼：

信用卡有效期限：（西元）20__年__月

持卡人聯絡電話：（日）_____（夜）_____（手機）

身份證字號：

♥ 收據抬頭姓名 _____

（請勾選，此收據供申報所得稅用，可分別開立數人收據，但請註明捐款金額）

收據抬頭與持卡人同 請分別開立 不需開立收據

收據寄發地址：__縣市__鄉鎮市區__街路__段__巷
__弄__號__樓之

♥ 捐款期間（請勾選其中一種方式）

多次捐款：本人願意從20__年__月至20__年__月，共__次，
固定每月扣款新台幣_____元整。

單次捐款：本人願意於20__年__月，捐款新台幣_____元整。

收據：按月寄送，年度匯總一次寄送，不用寄送

刊物（免費）：請寄發紙本，請電郵寄發：___@_____.

持卡人簽名：_____填寫日期：__年__月__日

（請與信用卡簽名相同，謝謝！！）

本會會址：108台北市萬華區德昌街125巷11號

聯絡電話：(02)2304-6716 分機100 聯絡傳真：(02)2332-0877





預防暨延緩失智

從自我管理做起



全世界每4秒鐘新增一位失智症患者，每年新增770萬，2014年已經有4400萬人罹患此疾病，造成許多患者迷失、家人心碎的事件發生。

如果您或家人是國際失智症協會 (Alzheimer's Disease International) 指出之失智症高危險群，包括：

遺傳性

- ◆ 年齡
- ◆ 家族史
- ◆ 唐氏症候群
- ◆ 血脂蛋白基因第四型 (ApoE4)

非遺傳性

- ◆ 中年高血壓
- ◆ 中年膽固醇上升
- ◆ 高半胱胺酸水平上升 (Homocysteine, 容易患上血栓症及心血管疾)
- ◆ 憂鬱症
- ◆ 肥胖
- ◆ 第二型糖尿病
- ◆ 腦外傷

請注意「失智症十大警訊」並定期做失智症篩檢，及早發現、及時治療

- ◆ 近期記憶喪失以致影響工作技能
- ◆ 很難完成原本熟悉的家庭事務
- ◆ 對時間或地方的概念變差，容易走失
- ◆ 喪失活動力及對生活事物失去興趣
- ◆ 判斷力變差，警覺性降低
- ◆ 物品擺放錯亂
- ◆ 行為與情緒出現改變
- ◆ 有語言表達的問題，無法說出確切的名詞
- ◆ 抽象思考能力降低，無法思考複雜的事務
- ◆ 個性急遽改變

失智症篩檢量表與相關手冊
請至本會官網下載



想預防與延緩失智症的發生
可以即刻進行「自我管理」，開始健康生活行動計畫



姓名：	做什麼	做多少	何時做	一週幾天
體能活動 大腦保健體操等運動，每週至少150分鐘				
休閒活動 植栽、看電影、旅遊...				
認知活動 閱報、讀書、寫書法...				
地中海式飲食 多蔬菜、穀類、橄欖油、適量海鮮...				
適量咖啡因、酒精、茶 每天紅酒150cc以內				
社交性活動 老萊子家屬支持團體、做志工...				
其他 參與正式學制課程、生產性活動...				

你有_____成信心？(0=沒有信心；10=充分的信心，建議要有7成以上的信心執行)

備註：請保持彈性、隨時檢視與修正。





老人失智症大挑戰!⁵ 居家服務的運用!

故事簡介

曉惠的媽媽因為過度勞累進了醫院，照顧奶奶的任務就落到爸爸跟曉惠身上，雖然有去上家屬支持團體的課，但實際照顧起來並不是那麼容易，光是要奶奶去洗澡就折騰了半天，爸爸因為工作有業績的壓力，終於受不了發脾氣了！正當曉惠不知所措時，基金會居家服務的督導員剛好來到…

指導單位：



衛生福利部
社會及家庭署
Social and Family Affairs Administration
Ministry of Health and Welfare

特別感謝：



Allianz
安聯人壽

財團法人馬岐山基金會




台塑企業暨王詹樣基金會

everrich 昇恆昌免稅商店
EVER RICH DUTY FREE SHOP

天主教耕莘醫院
Cardinal Tien Hospital
輔仁大學醫學院第一教學醫院

天主教永和耕莘醫院
Yonghe Cardinal Tien Hospital

主辦單位： 天主教失智老人基金會

諮詢電話：(02)2332-0992

劃撥帳號：1923-0802

www.cfad.org.tw

